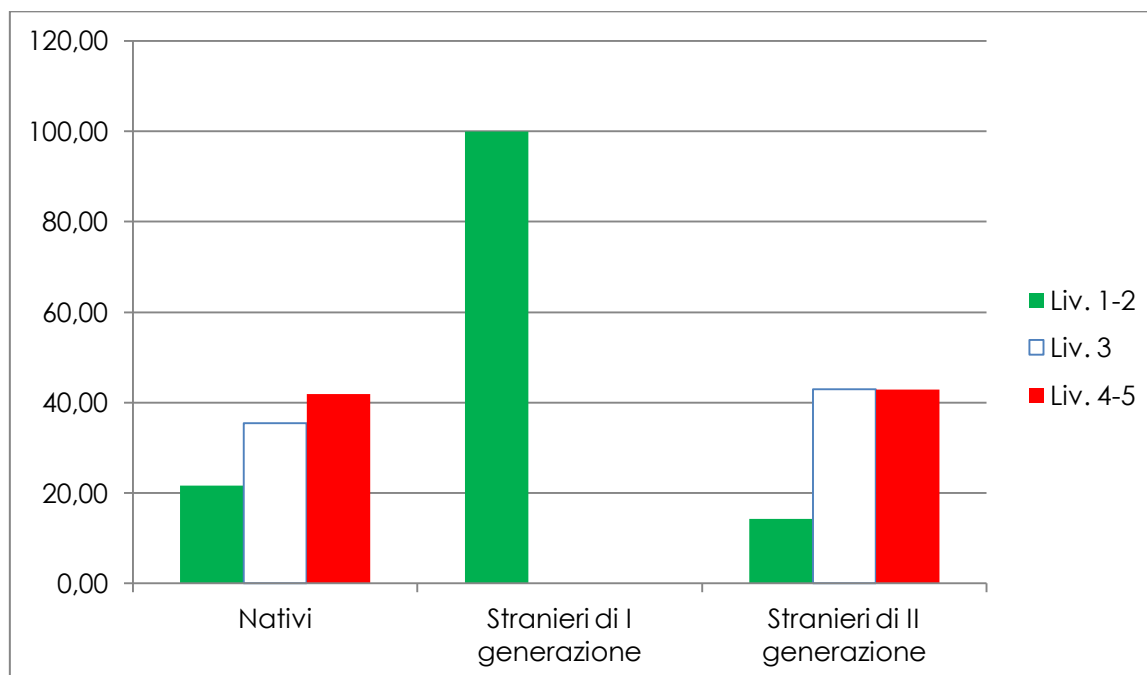


ITALIANO

Confronto risultati INVALSI-ITALIANO tra alunni nativi, stranieri di I generazione e stranieri di II generazione dell' Istituto.

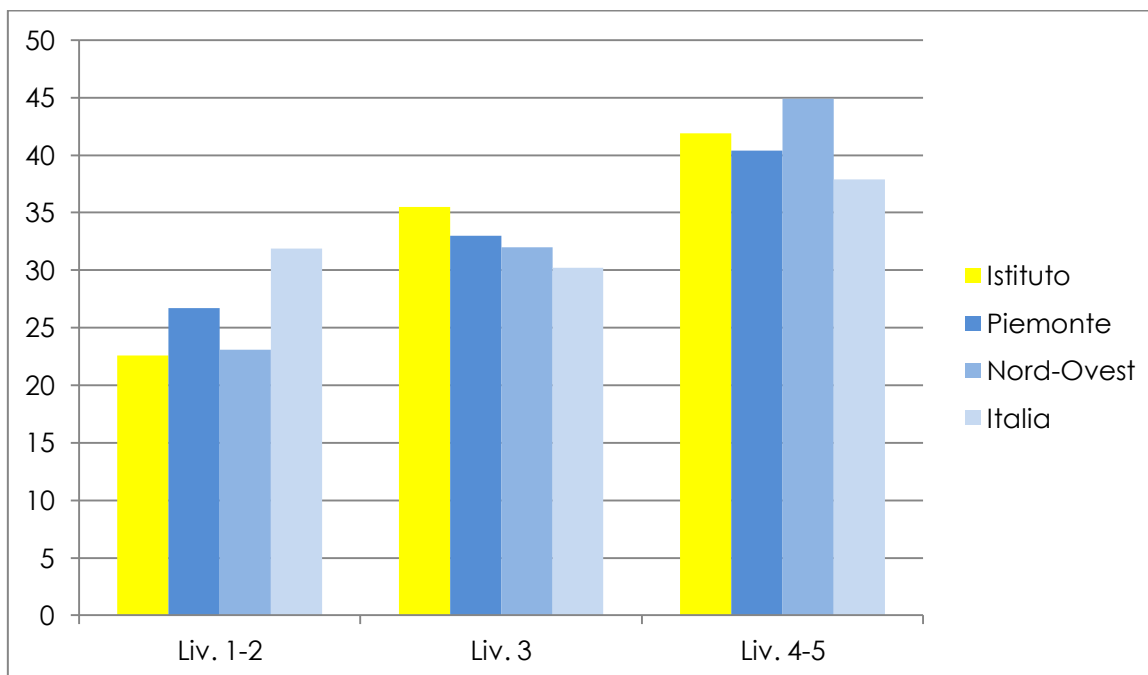


	Liv. 1-2	Liv. 3	Liv. 4-5
Nativi	21,60	35,50	41,90
Stranieri di I generazione	100,00	0,00	0,00
Stranieri di II generazione	14,30	42,90	42,90

Si evidenzia che gli alunni di I generazione durante le prove non raggiungono il livello medio-alto.

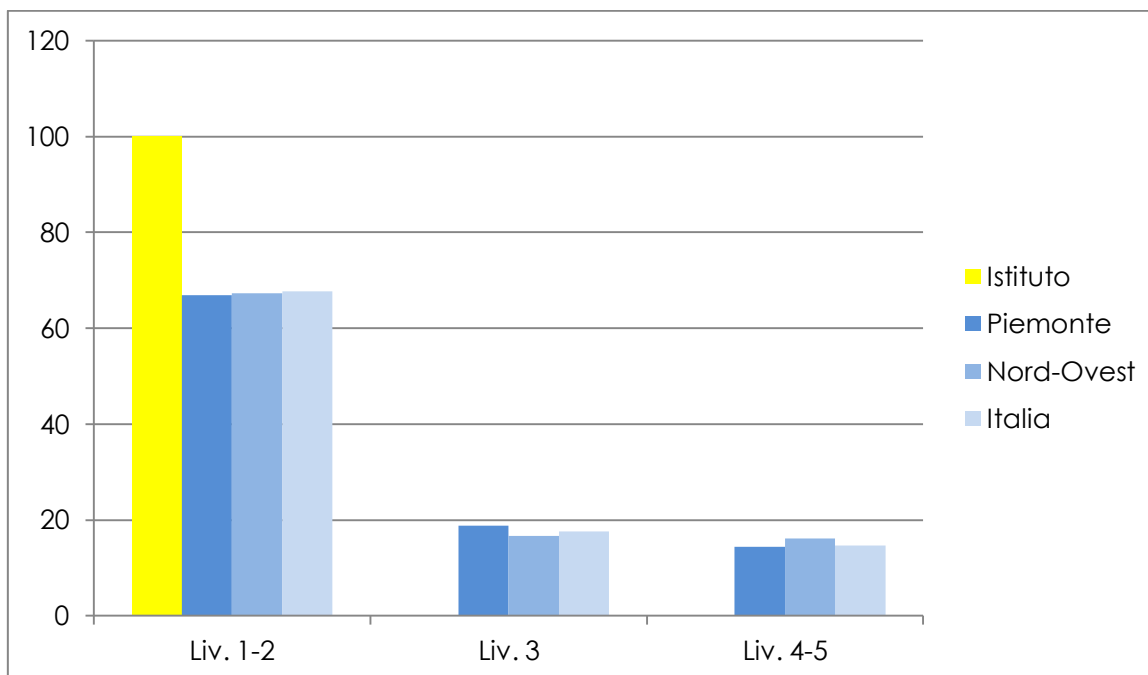
Gli alunni di seconda generazione raggiungono livelli paragonabili ai nativi per quanto riguarda il livello medio-alto e si discostano in positivo per quanto riguarda il livello basso.

Confronto risultati INVALSI -ITALIANO degli alunni nativi tra Istituto, Piemonte, Nord-Ovest e Italia



Nativi	Istituto	Piemonte	Nord-Ovest	Italia
Liv. 1-2	22,6	26,7	23,1	31,9
Liv. 3	35,5	33	32	30,2
Liv. 4-5	41,9	40,4	44,9	37,9

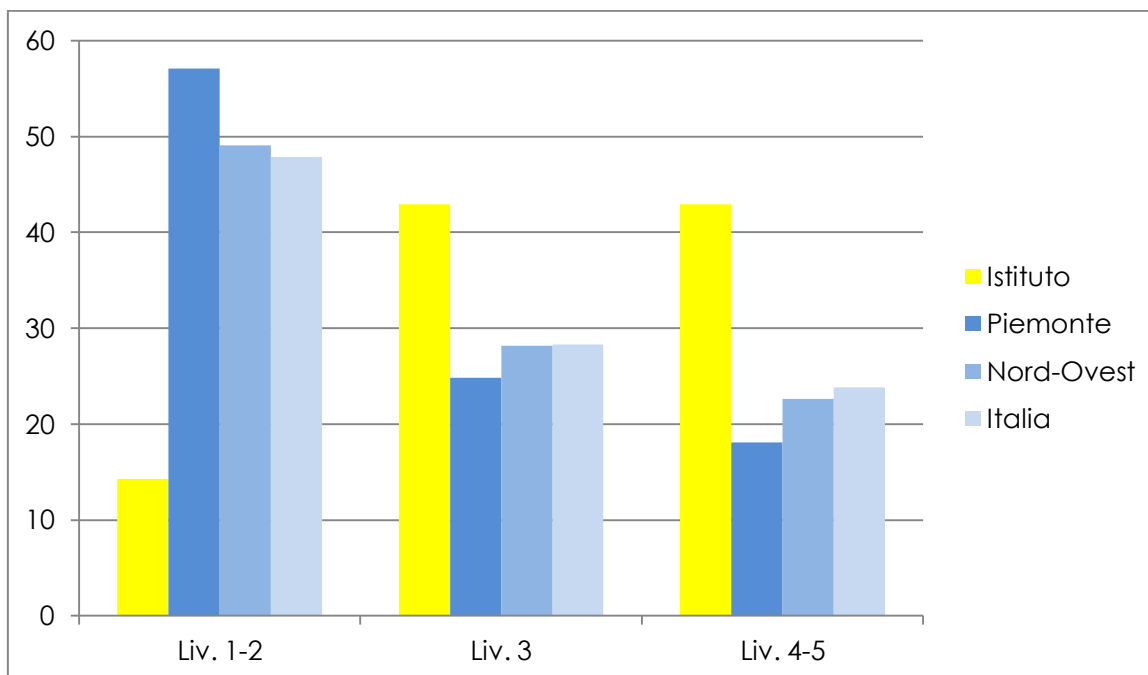
Confronto risultati INVALSI –ITALIANO degli alunni stranieri di I generazione tra Istituto, Piemonte, Nord-Ovest e Italia



I gen.	Istituto	Piemonte	Nord-Ovest	Italia
Liv. 1-2	100	66,9	67,3	67,7
Liv. 3	0	18,8	16,7	17,6
Liv. 4-5	0	14,4	16,1	14,7

Dal confronto dei dati si evince che nessun alunno di I generazione raggiunge il livello medio alto nelle prove.

Confronto risultati INVALSI-ITALIANO degli alunni stranieri di II generazione tra Istituto, Piemonte, Nord-Ovest e Italia

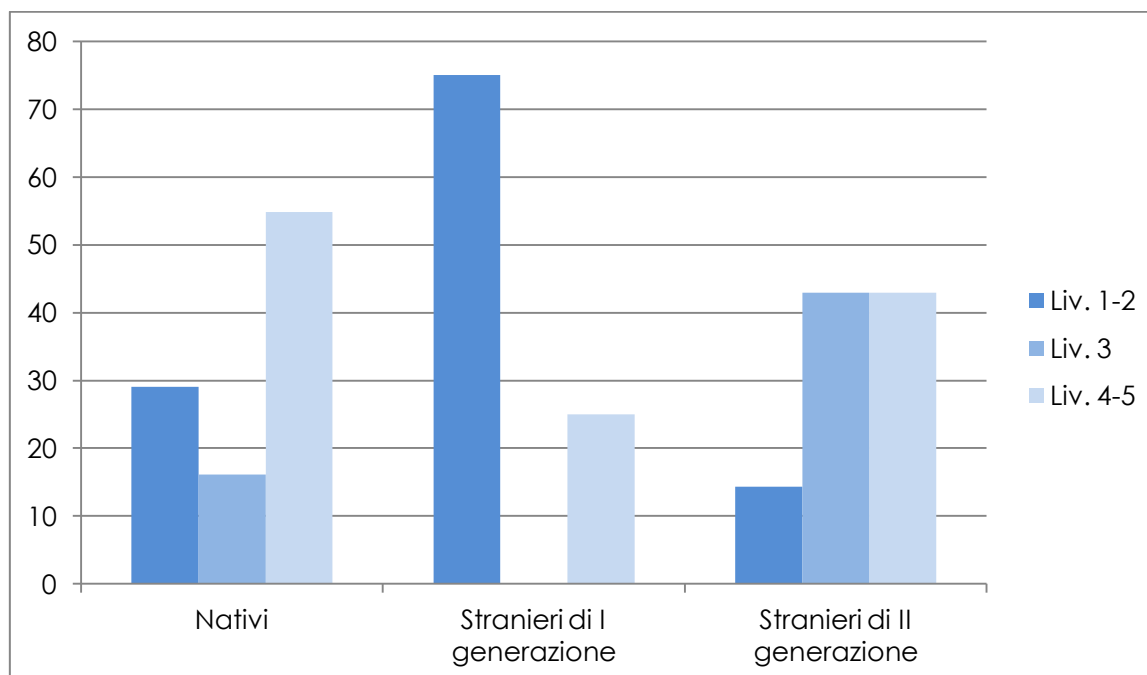


Alumni II generazione	Istituto	Piemonte	Nord-Ovest	Italia
Liv. 1-2	14,3	57,1	49,1	47,9
Liv. 3	42,9	24,8	28,2	28,3
Liv. 4-5	42,9	18,1	22,6	23,8

Si evidenzia il netto miglioramento delle prestazioni in lingua italiana degli alunni di seconda generazione. Da sottolineare è lo scarto rispetto ai nativi.

MATEMATICA

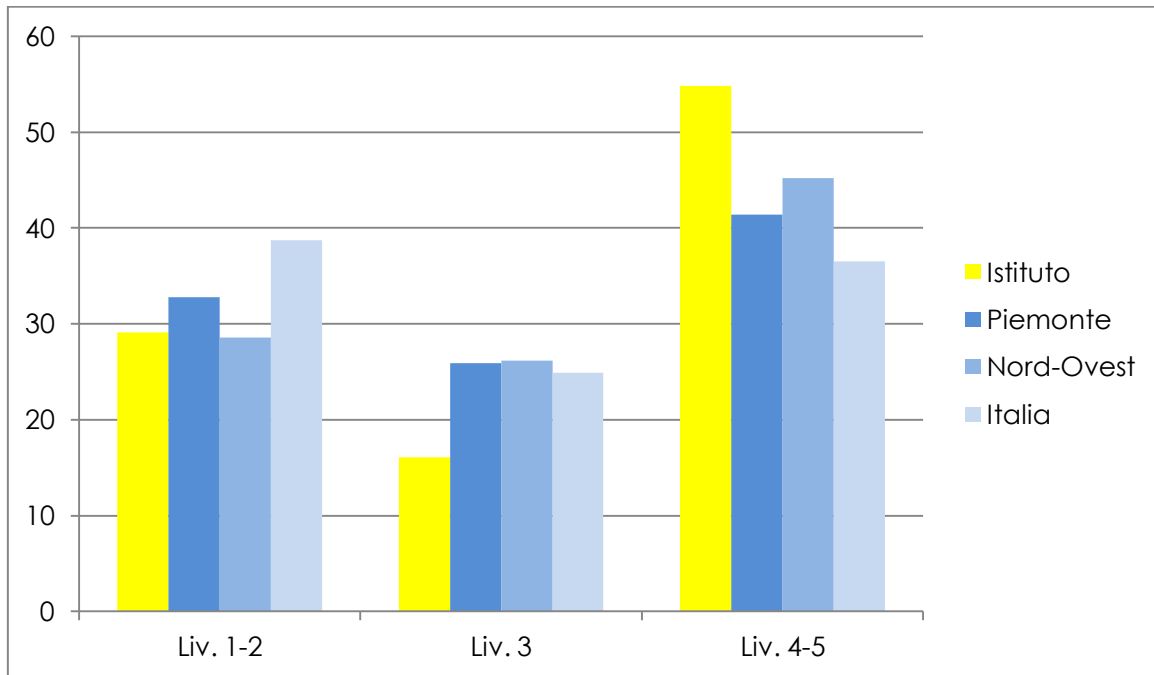
Confronto risultati INVALSI-MATEMATICA tra alunni nativi, stranieri di I generazione e stranieri di II generazione dell' Istituto



	Liv. 1-2	Liv. 3	Liv. 4-5
Nativi	29,1	16,1	54,8
Stranieri di I generazione	75	0	25
Stranieri di II generazione	14,3	42,9	42,9

Dai dati risulta che gli stranieri di prima generazione presentano principalmente un livello basso, manca il livello intermedio mentre, invece, una buona percentuale (25%) ha conoscenze matematiche di livello alto nonostante le grandi difficoltà di comprensione (vedasi il grafico di Italiano). Tra gli alunni di seconda generazione si abbassa notevolmente il numero di alunni con difficoltà e c'è un innalzamento dei livelli medio-alto.

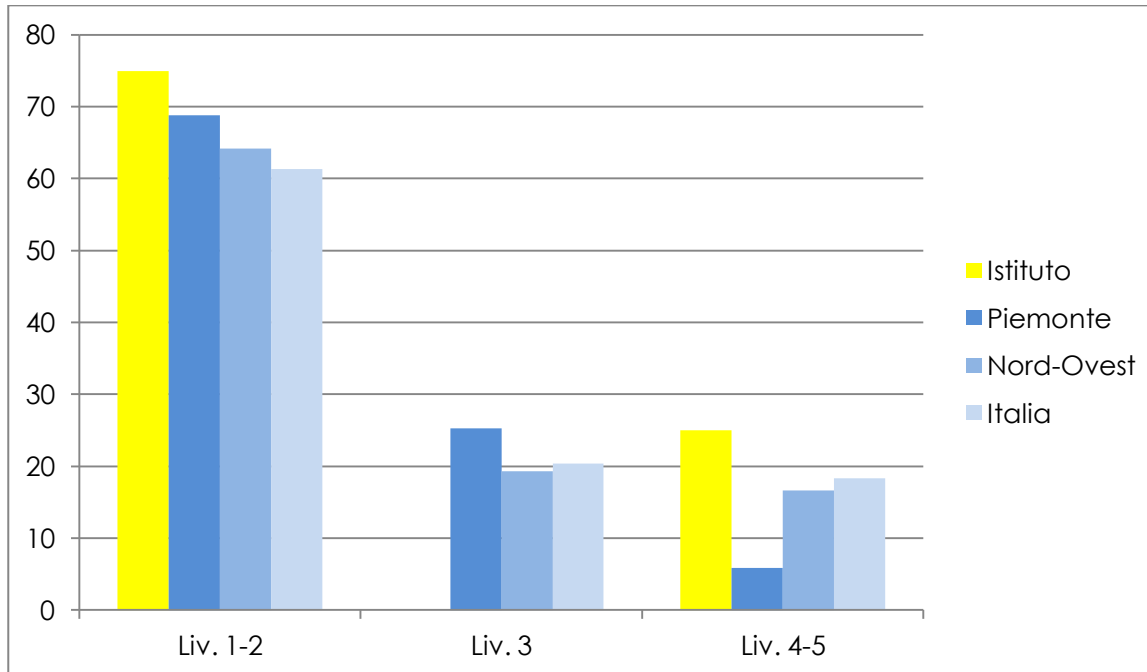
Confronto risultati INVALSI-MATEMATICA degli alunni nativi tra Istituto, Piemonte, Nord-Ovest e Italia



Nativi	Istituto	Piemonte	Nord-Ovest	Italia
Liv. 1-2	29,1	32,8	28,6	38,7
Liv. 3	16,1	25,9	26,2	24,9
Liv. 4-5	54,8	41,4	45,2	36,5

Il livello basso è in linea con la media, il livello medio è inferiore mentre è da notare il livello di eccellenza raggiunto dagli alunni, superiore al Piemonte, al N-O e rispetto all'Italia.

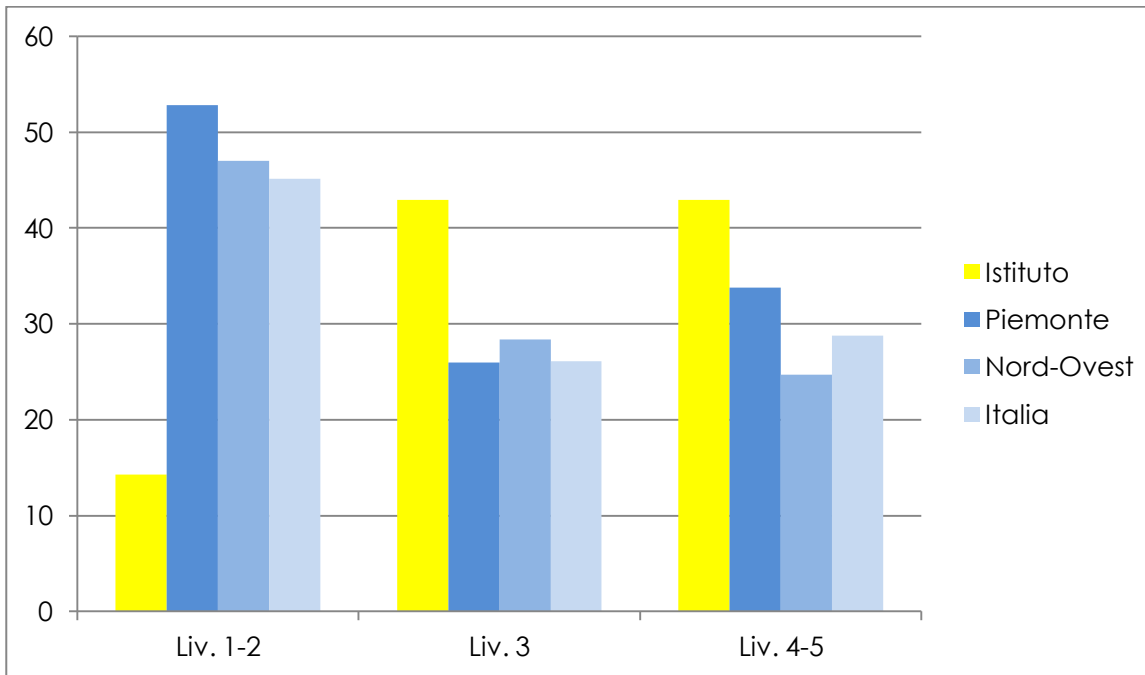
Confronto risultati INVALSI-MATEMATICA degli alunni stranieri di I generazione tra Istituto, Piemonte, Nord-Ovest e Italia



I generazione	Istituto	Piemonte	Nord-Ovest	Italia
Liv. 1-2	75	68,8	64,2	61,3
Liv. 3	0	25,3	19,3	20,4
Liv. 4-5	25	5,9	16,6	18,3

Gli alunni stranieri di I generazione, in linea con i risultati ottenuti nella prova di Italiano, hanno raggiunto principalmente il livello basso, ma in matematica, in buona percentuale (25%) si collocano nella fascia alta.

Confronto risultati INVALSI-MATEMATICA degli alunni stranieri di II generazione tra Istituto, Piemonte, Nord-Ovest e Italia

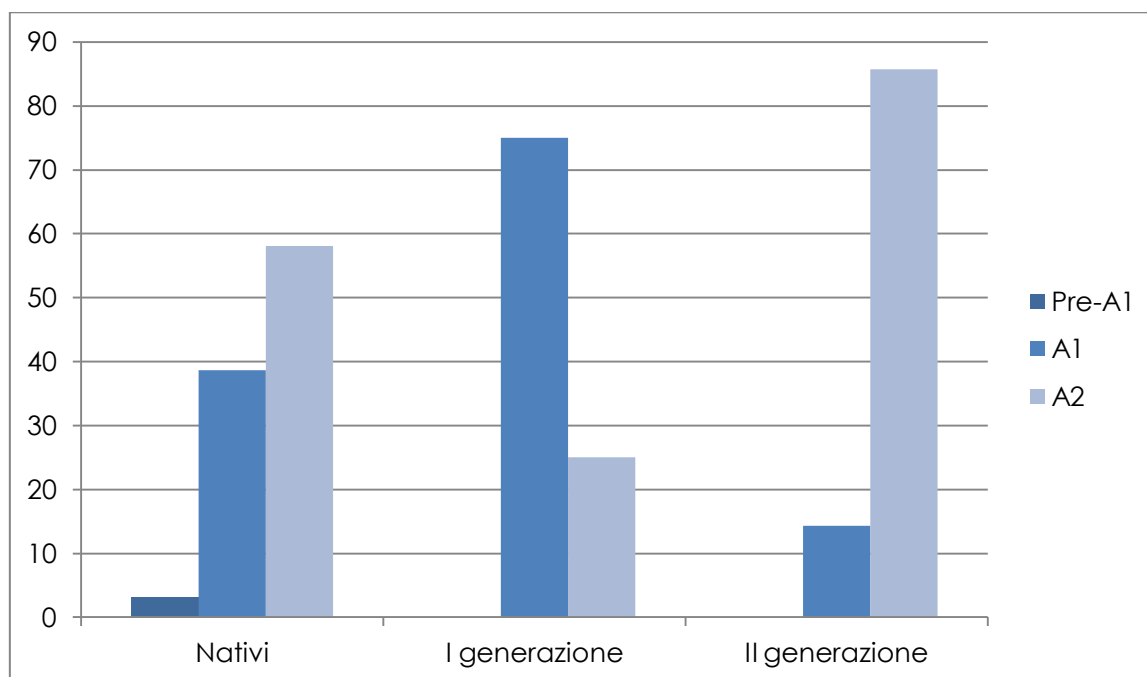


Il generazione	Istituto	Piemonte	Nord-Ovest	Italia
Liv. 1-2	14,3	52,8	47	45,1
Liv. 3	42,9	26	28,4	26,1
Liv. 4-5	42,9	33,8	24,7	28,8

Tra gli alunni di seconda generazione è notevole lo scarto per tutti i livelli, sia nella diminuzione del numero di alunni nella fascia debole, sia nell'aumento del numero di alunni che si collocano nella fascia medio-alta.

INGLESE LISTENING

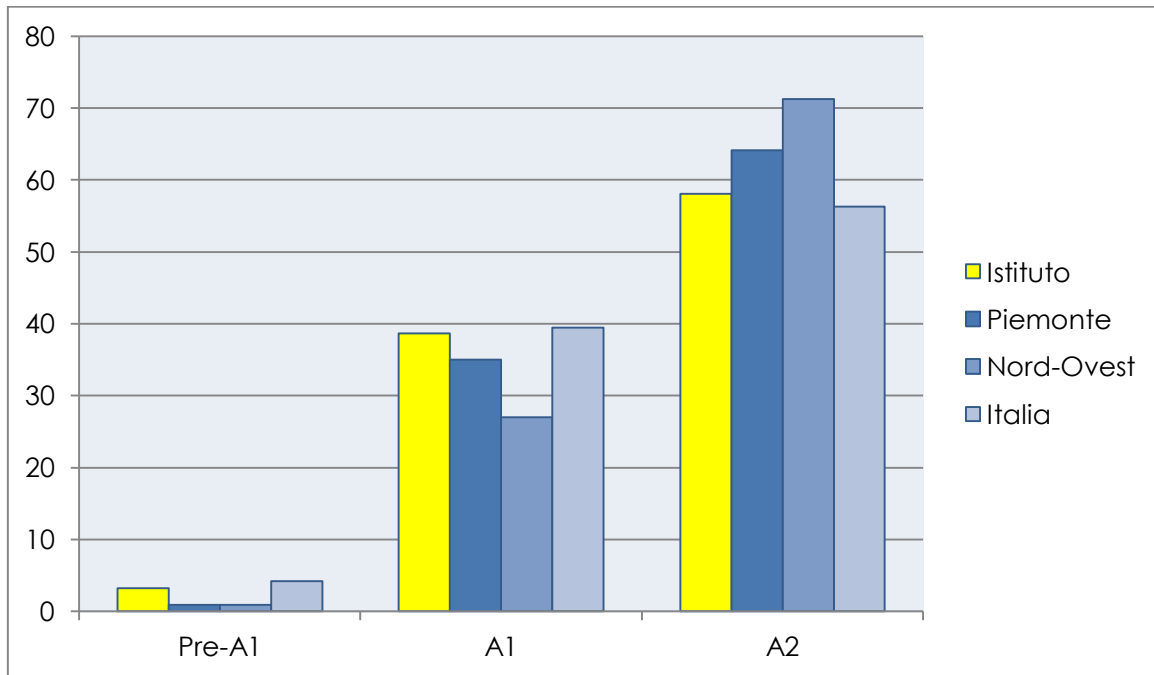
Confronto risultati INVALSI INGLESE-listening tra alunni nativi, stranieri di I generazione e stranieri di II generazione dell' Istituto.



	Pre-A1	A1	A2
Nativi	3,2	38,7	58,1
I generazione	0	75	25
II generazione	0	14,3	85,7

Dai dati risulta che gli alunni stranieri di I generazione raggiungono un livello A1 nel 75% dei casi e un livello A2 nel 25%. nettamente superiore il livello A2 raggiunto dagli alunni stranieri di II generazione.

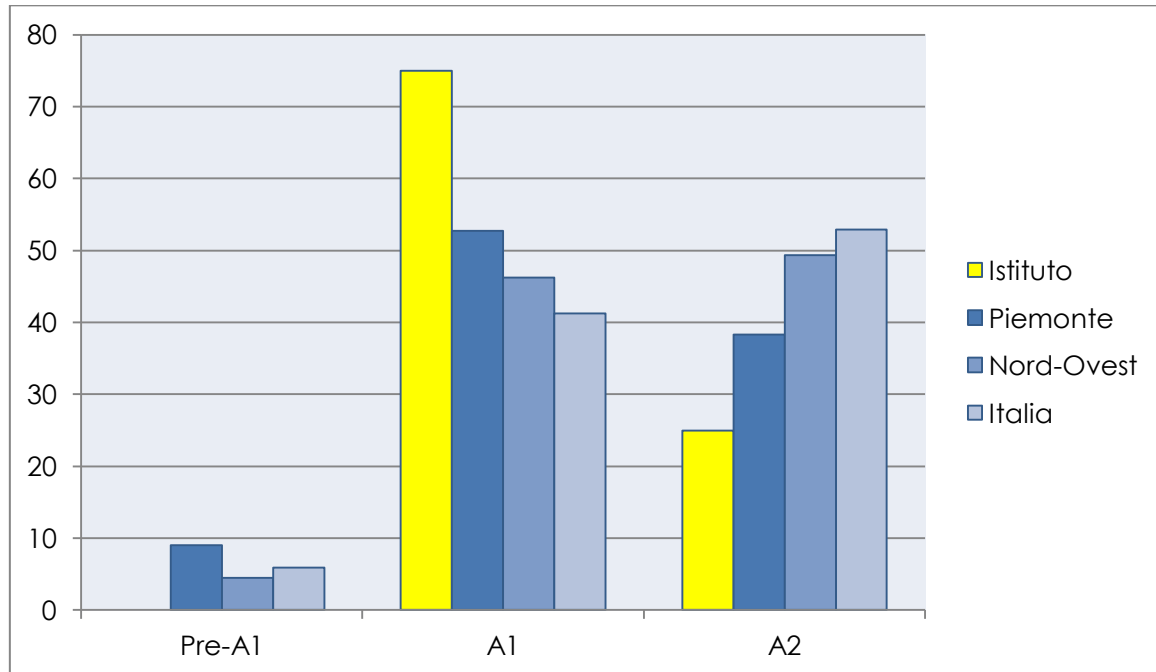
Confronto risultati INVALSI INGLESE-listening degli alunni nativi tra Istituto, Piemonte, Nord-Ovest e Italia



Nativi	Istituto	Piemonte	Nord-Ovest	Italia
Pre-A1	3,2	0,9	0,9	4,2
A1	38,7	35	27	39,5
A2	58,1	64,1	71,3	56,3

Rispetto al Piemonte e al Nord-Ovest, il livello A1 è leggermente superiore, e in linea con l' Italia. Il livello A2 raggiunto dagli alunni è leggermente inferiore rispetto a quello di Piemonte e Nord-Ovest ma in linea con l' Italia.

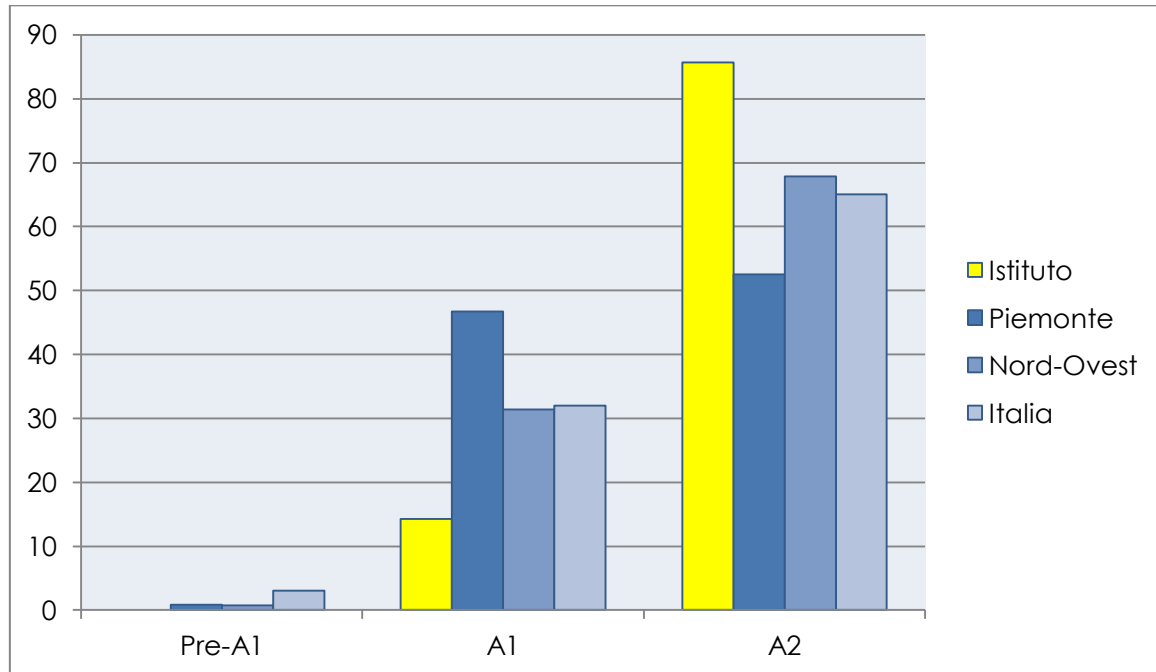
Confronto risultati INVALSI INGLESE-listening degli alunni stranieri di I generazione tra Istituto, Piemonte, Nord-Ovest e Italia



I generazione	Istituto	Piemonte	Nord-Ovest	Italia
Pre-A1	0	9	4,5	5,9
A1	75	52,7	46,2	41,3
A2	25	38,3	49,4	52,9

Dai dati risulta che tra gli alunni stranieri di I generazione, la maggior parte ha un livello di inglese – listening A1. Rispetto a Italia, Piemonte e Nord-Ovest, il numero di alunni che raggiunge un livello A2 è inferiore.

Confronto risultati INVALSI INGLESE-listening degli alunni stranieri di II generazione tra Istituto, Piemonte, Nord-Ovest e Italia

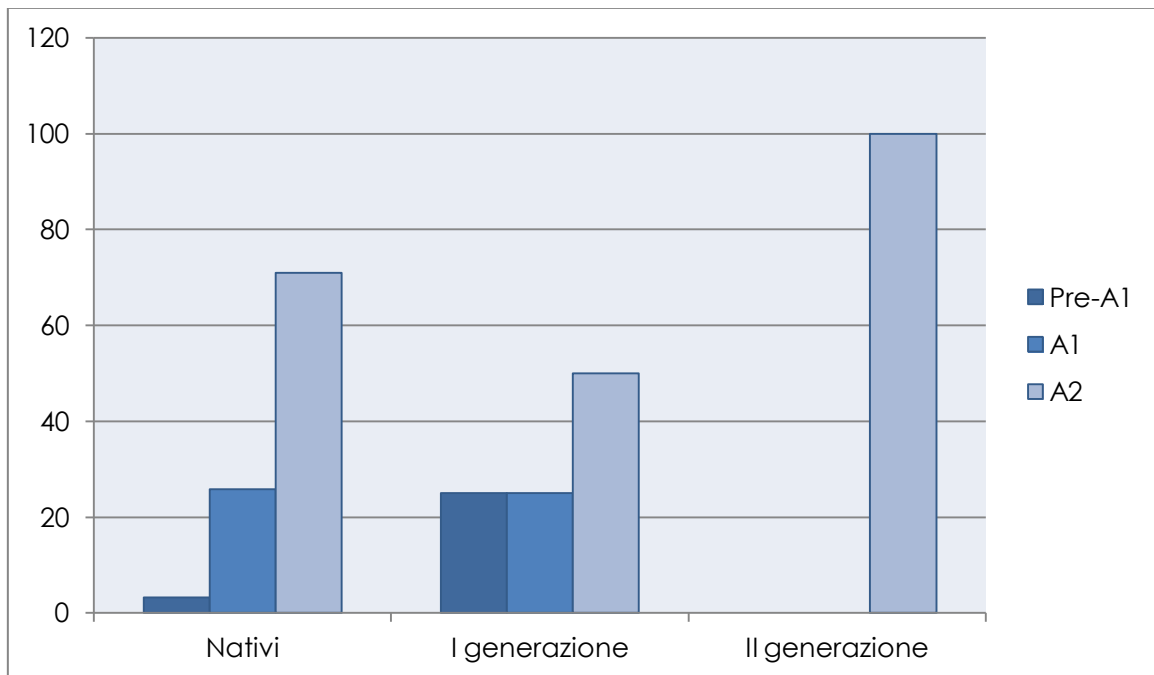


Il generazione	Istituto	Piemonte	Nord-Ovest	Italia
Pre-A1	0	0,8	0,7	3
A1	14,3	46,7	31,4	32
A2	85,7	52,5	67,9	65

Dai dati si evince che gli alunni di seconda generazione raggiungono, nella maggior parte dei casi (86%), il livello A2, con uno scarto notevole rispetto agli alunni di Piemonte, Nord-Ovest e Italia. Il 15% raggiunge il livello A1, mentre nessun alunno ha il livello Pre-A1 di *listening*.

INGLESE READING

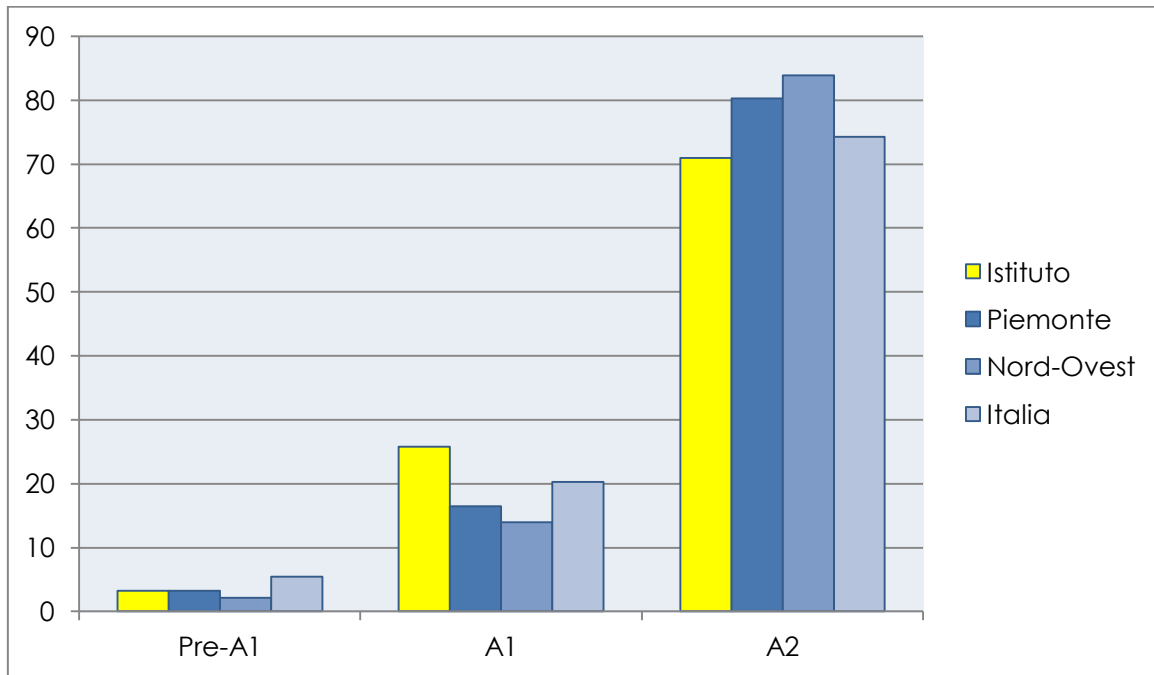
Confronto risultati INVALSI INGLESE-reading tra alunni nativi, stranieri di I generazione e stranieri di II generazione dell' Istituto.



	Pre-A1	A1	A2
Nativi	3,2	25,8	71
I generazione	25	25	50
II generazione	0	0	100

Dai dati si evince che gli alunni nativi raggiungono nel 70% dei casi l' eccellenza ed è molto basso il livello pre-A1. Per quanto riguarda gli alunni di I generazione, il livello medio-basso viene raggiunto dal 50% degli alunni, mentre l' altra metà raggiunge il livello di eccellenza. Notevole è il dato che riguarda il raggiungimento dell' eccellenza- livello A2 da parte di tutti gli alunni stranieri di II generazione (100%).

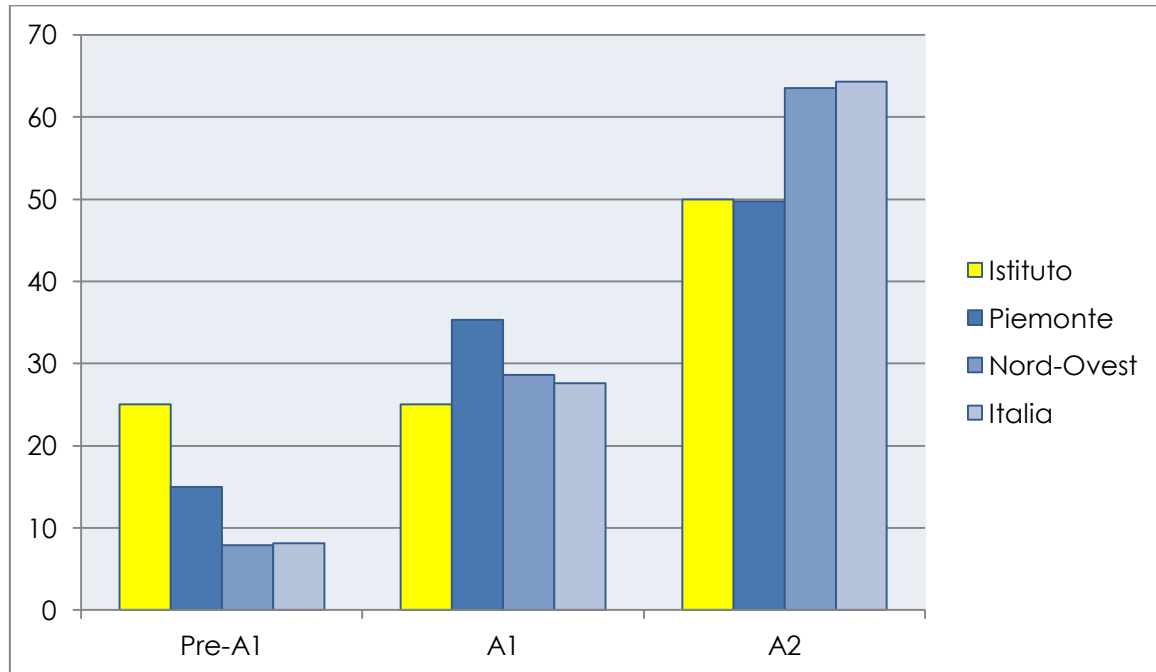
Confronto risultati INVALSI INGLESE-reading degli alunni nativi tra Istituto, Piemonte, Nord-Ovest e Italia



Nativi	Istituto	Piemonte	Nord-Ovest	Italia
Pre-A1	3,2	3,2	2,1	5,4
A1	25,8	16,5	14	20,3
A2	71	80,3	83,9	74,3

I dati mostrano che il livello di eccellenza degli alunni dell' Istituto è pressoché in linea con l' Italia e gli altri termini di paragone. Leggermente più alto, in percentuale, è il numero di alunni di livello medio. Per quanto riguarda il livello Pre-A1, esso è in linea con gli altri termini di paragone.

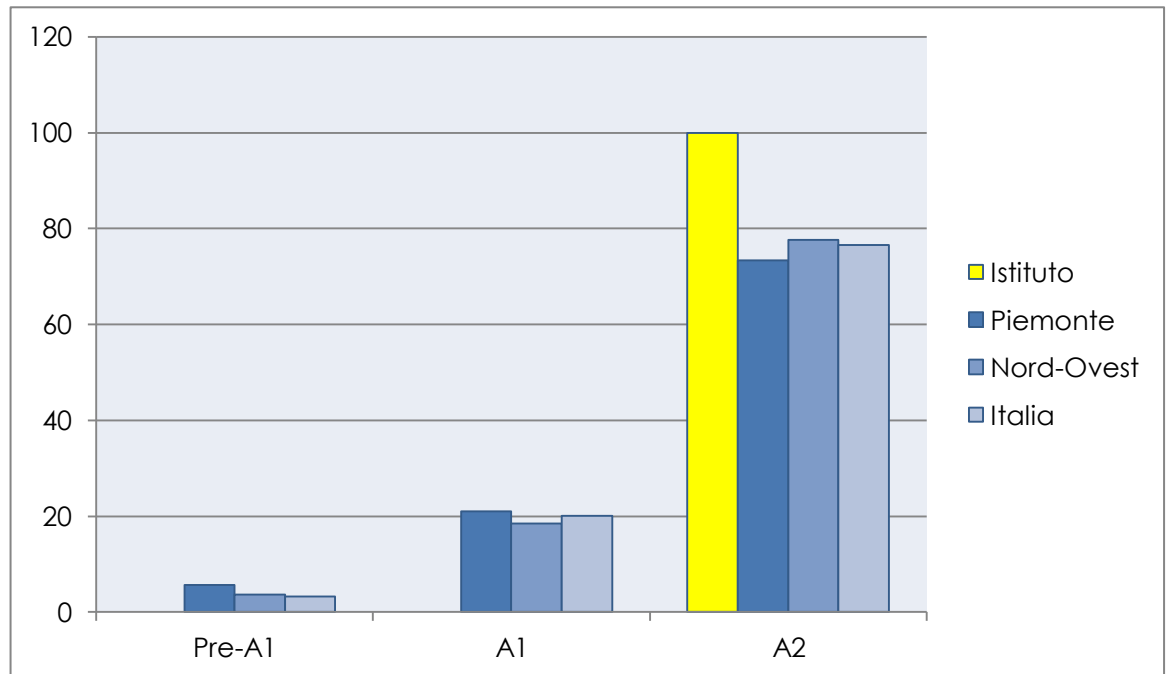
Confronto risultati INVALSI INGLESE-reading degli alunni stranieri di I generazione tra Istituto, Piemonte, Nord-Ovest e Italia



I generazione	Istituto	Piemonte	Nord-Ovest	Italia
Pre-A1	25	15	7,9	8,1
A1	25	35,3	28,6	27,6
A2	50	49,7	63,5	64,3

Dai dati si evidenzia che i risultati ottenuti dagli alunni stranieri di I generazione sono in linea con il Piemonte per quanto riguarda le eccellenze, ma leggermente inferiori rispetto a Italia e Nord-Ovest. È invece superiore la percentuale di alunni con livello basso.

Confronto risultati INVALSI INGLESE-reading degli alunni stranieri di II generazione tra Istituto, Piemonte, Nord-Ovest e Italia



Il generazione	Istituto	Piemonte	Nord-Ovest	Italia
Pre-A1	0	5,6	3,7	3,3
A1	0	21	18,5	20,1
A2	100	73,4	77,7	76,6

Dai risultati si denota che il 100% degli alunni di II generazione dell' Istituto raggiunge il livello A2 di inglese reading, risultato nettamente superiore rispetto a Piemonte, Nord-Ovest e Italia.