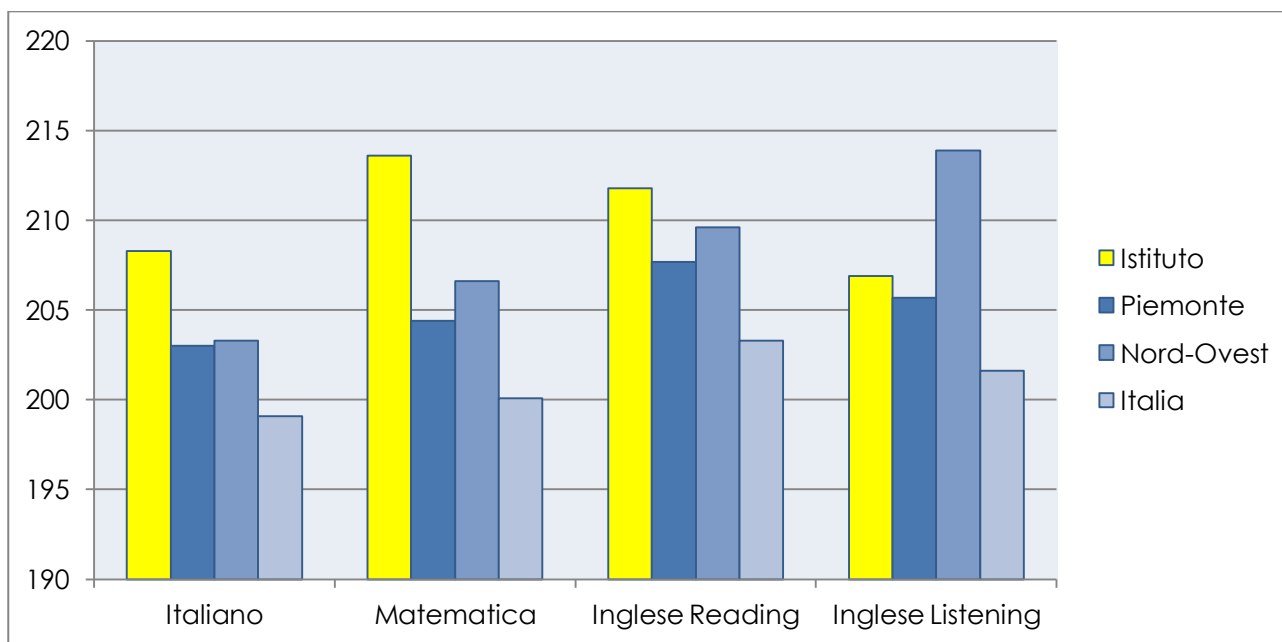


# **SINTESI RISULTATI INVALSI CORDERO**

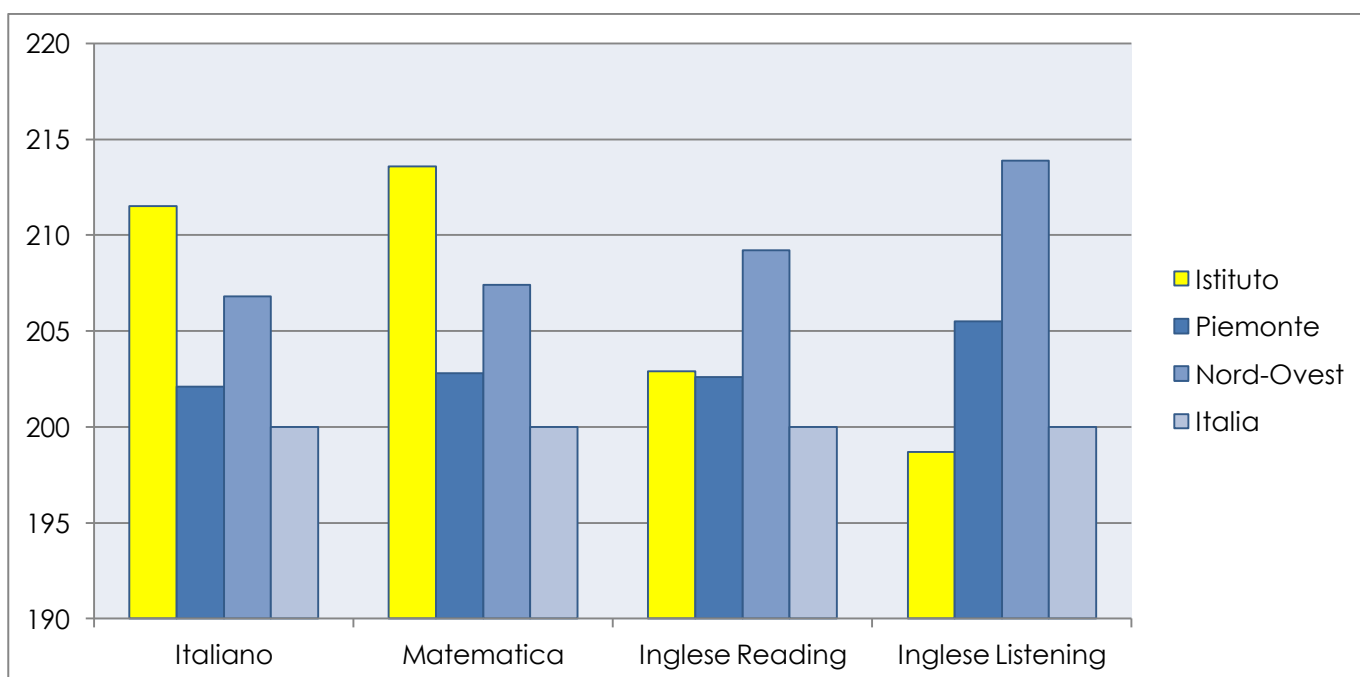
**A.S. 2018/2019**

## CONFRONTO DEI RISULTATI INVALSI COMPLESSIVI

2019

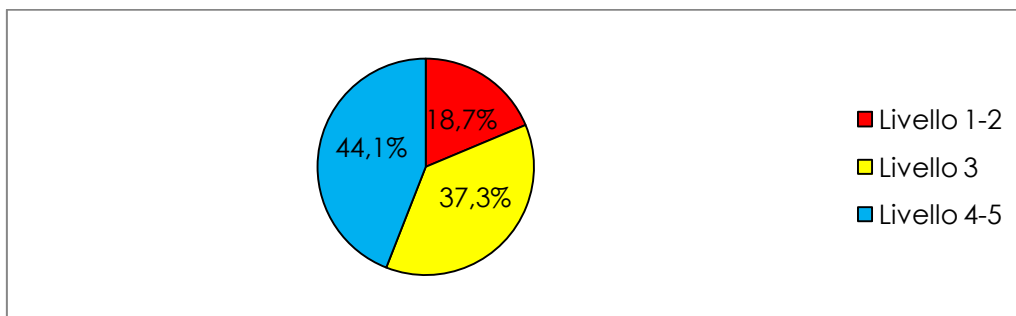


2018

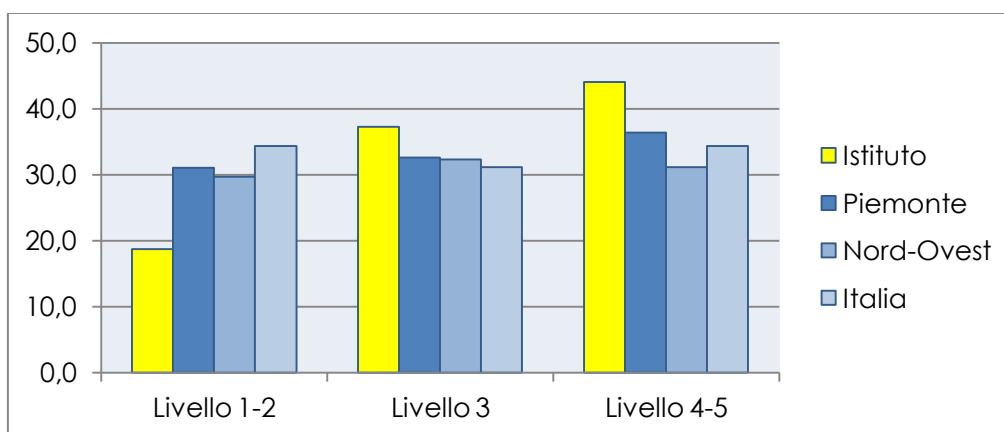


Nelle prove di ITALIANO e MATEMATICA si mantengono i livelli di eccellenza raggiunti nell'anno precedente. Si evidenzia il netto miglioramento dei risultati della lingua Inglese sia nel Reading sia nel Listening.

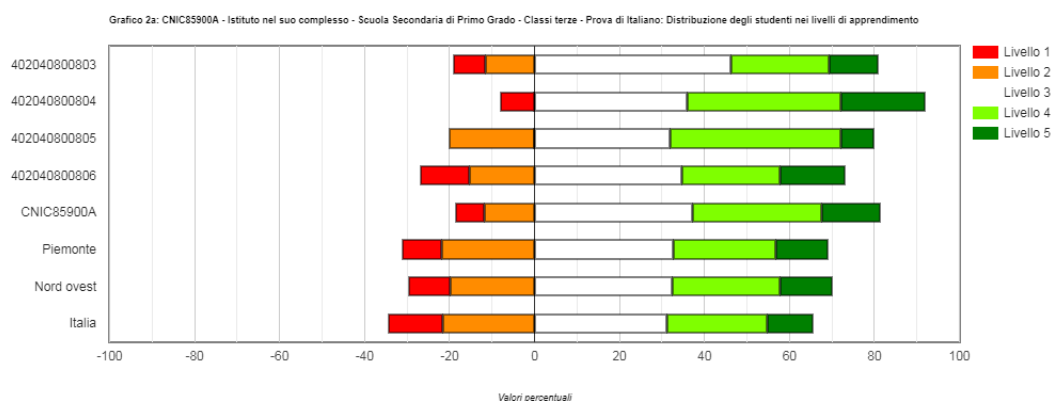
**ITALIANO** La prova comprende una sezione di comprensione della lettura di tre testi di vario genere, una sezione di lessico e una sezione di grammatica.



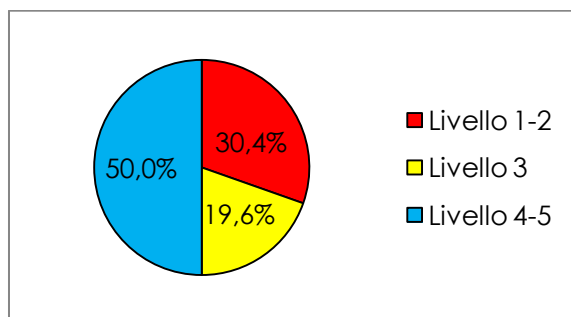
Se si considera il livello 3 come livello corrispondente a un adeguato raggiungimento dei traguardi delle Indicazioni Nazionali, si può constatare che la percentuale di alunni che raggiunge questo livello o un livello più alto supera l'81% superando di ben 14 punti percentuali la media nazionale.



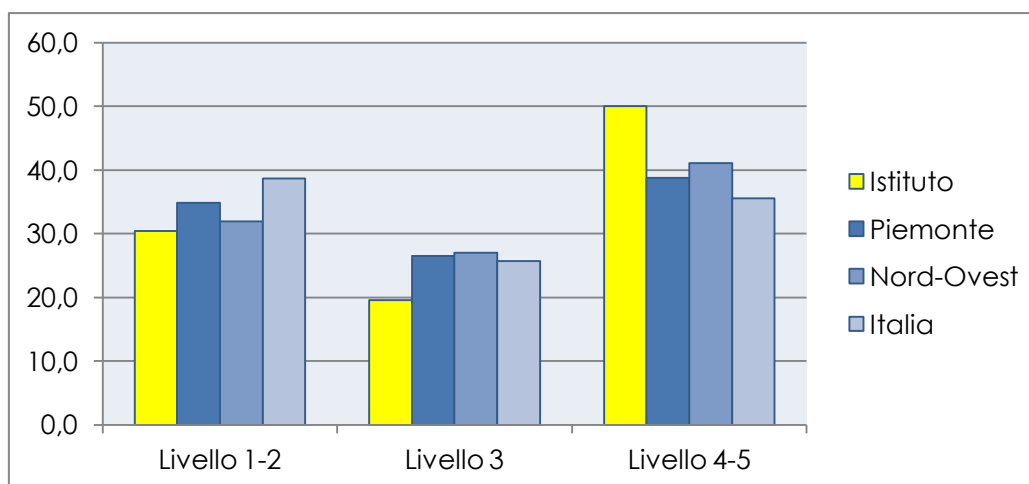
Come si evince dall'elaborazione dei dati, i risultati ottenuti dagli alunni sono significativamente superiori rispetto a Piemonte, Nord Ovest e Italia in quanto si verifica una riduzione del numero di alunni nella fascia di livello bassa del 15,7% e un incremento di 9,7 punti percentuali del numero di alunni nella fascia alta rispetto all'Italia.



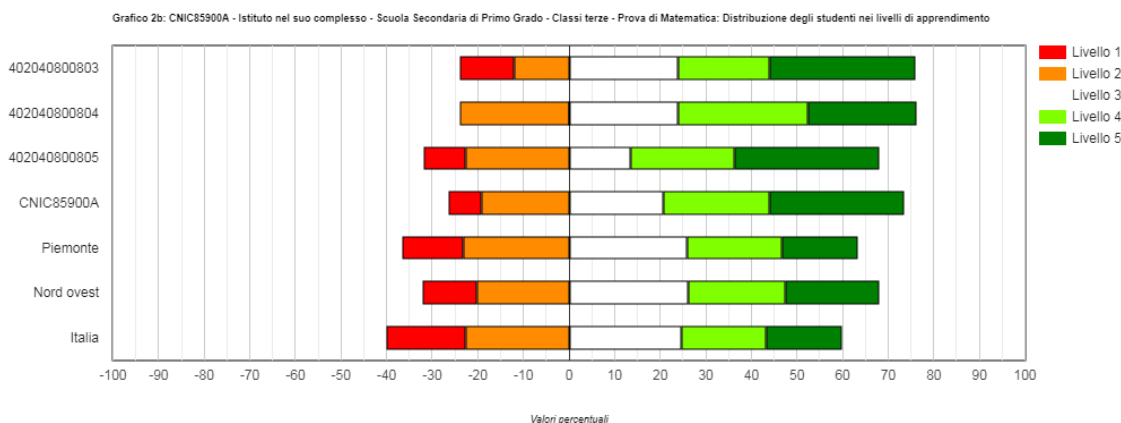
**Matematica** Le prove misurano le competenze fondamentali in quattro ambiti: Dati e previsioni, Numeri, Spazio e figure, Relazioni e funzioni. Considerando il livello 3 come livello corrispondente a un adeguato raggiungimento dei traguardi delle Indicazioni Nazionali, si può constatare che la percentuale di alunni che raggiunge questo livello o un livello più alto è del 70%.



I risultati ottenuti nella fascia di eccellenza sono decisamente superiori rispetto a Piemonte, Nord Ovest e Italia. Rispetto all'anno precedente i dati si sono mantenuti positivi senza una variazione significativa.



Dall'elaborazione e dal confronto dei dati si evince che c'è stata una riduzione del numero di alunni nella fascia di livello bassa ( 8,3%), e un incremento di 14,4 punti percentuali del numero di alunni nella fascia alta rispetto all'Italia.



**Inglese.** Le prove di Inglese verificano le capacità ricettive, di lettura e ascolto. Le Indicazioni Nazionali e le Linee Guida prevedono il raggiungimento del livello A2.

**Inglese Reading:** per quanto riguarda il livello di reading, il nostro istituto è superiore nei risultati rispetto agli altri termini di paragone. Da notare che nessun alunno si colloca nella fascia del livello iniziale a favore di un livello di eccellenza A2 raggiunto dal 90% degli alunni ovvero il 12% in più rispetto alla media nazionale.

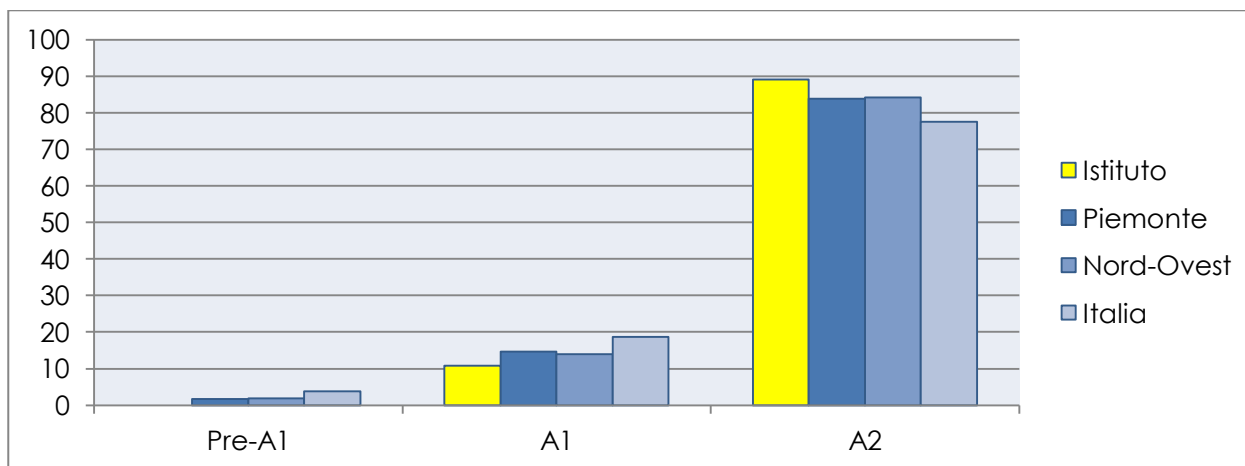
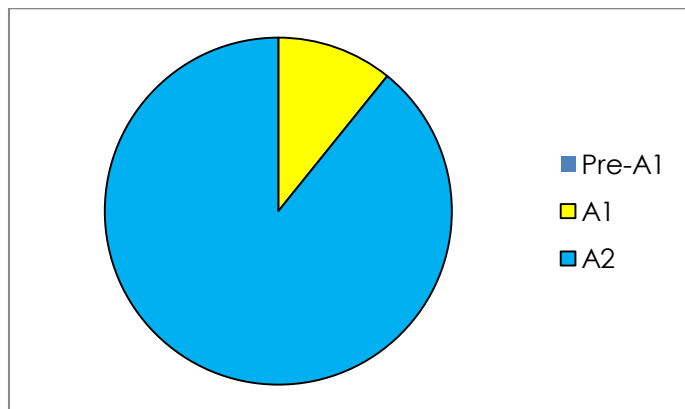
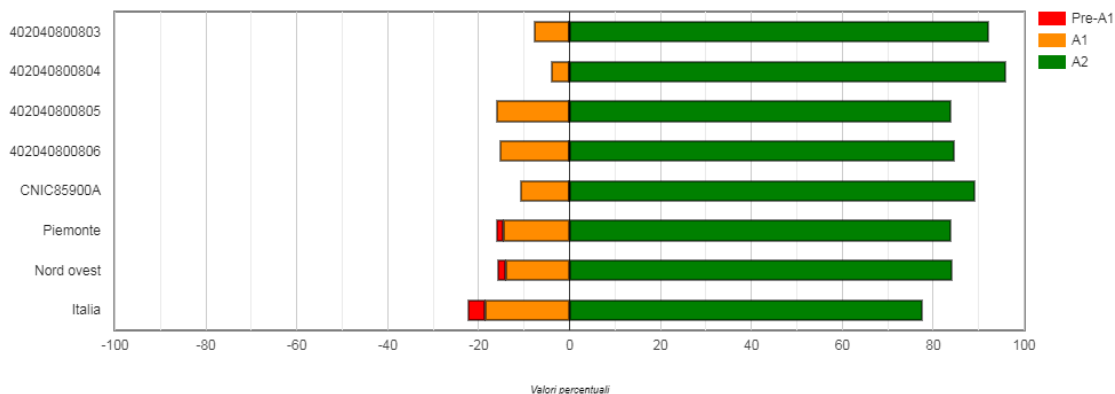


Grafico 2c: CNIC85900A - Istituto nel suo complesso - Scuola Secondaria di Primo Grado - Classi terze - Prova di Inglese Reading: Distribuzione degli studenti nei livelli di apprendimento



**Inglese Listening** Si evidenzia un ulteriore miglioramento rispetto all'anno precedente. Il 70% degli alunni raggiungono il livello A2 e nessun alunno si colloca nella fascia Pre-A1. Complessivamente, i risultati sono in linea con gli altri termini di paragone. Nella fascia di eccellenza, il 10% degli alunni supera la media nazionale.

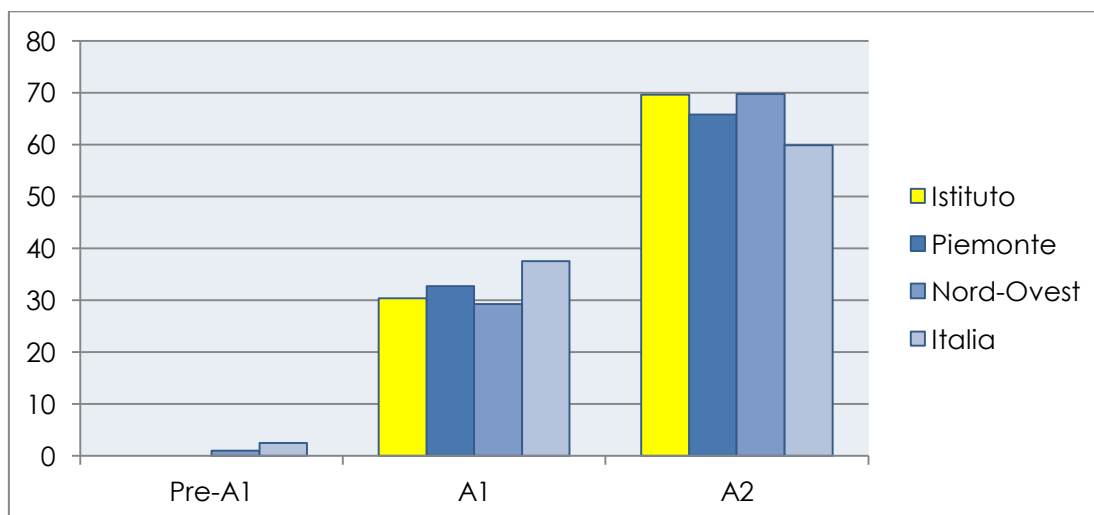
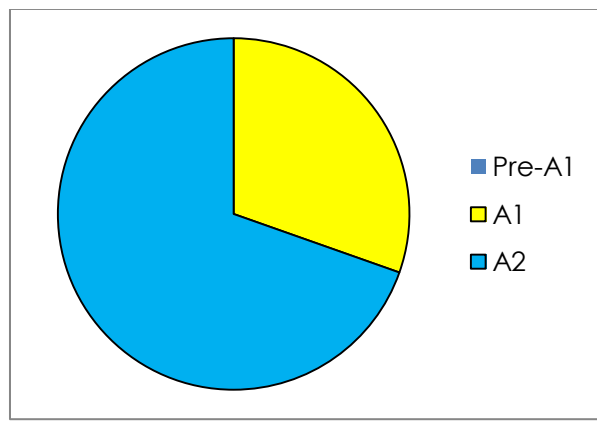
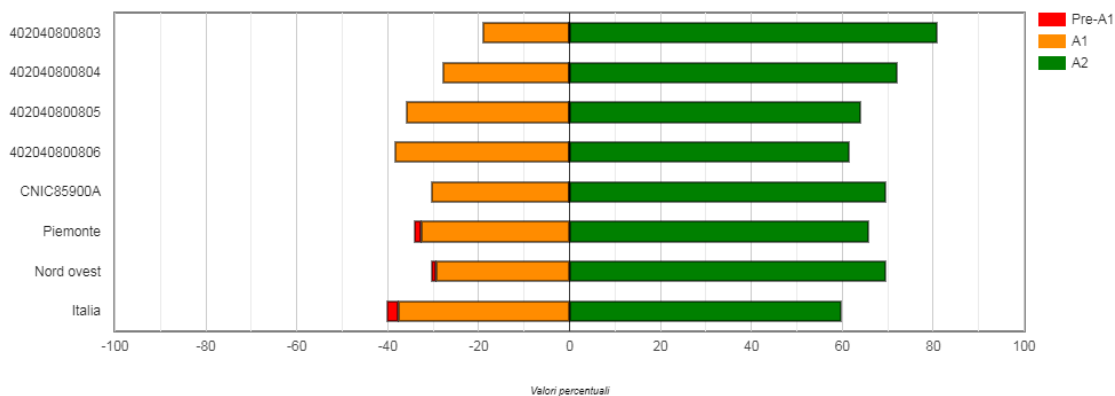
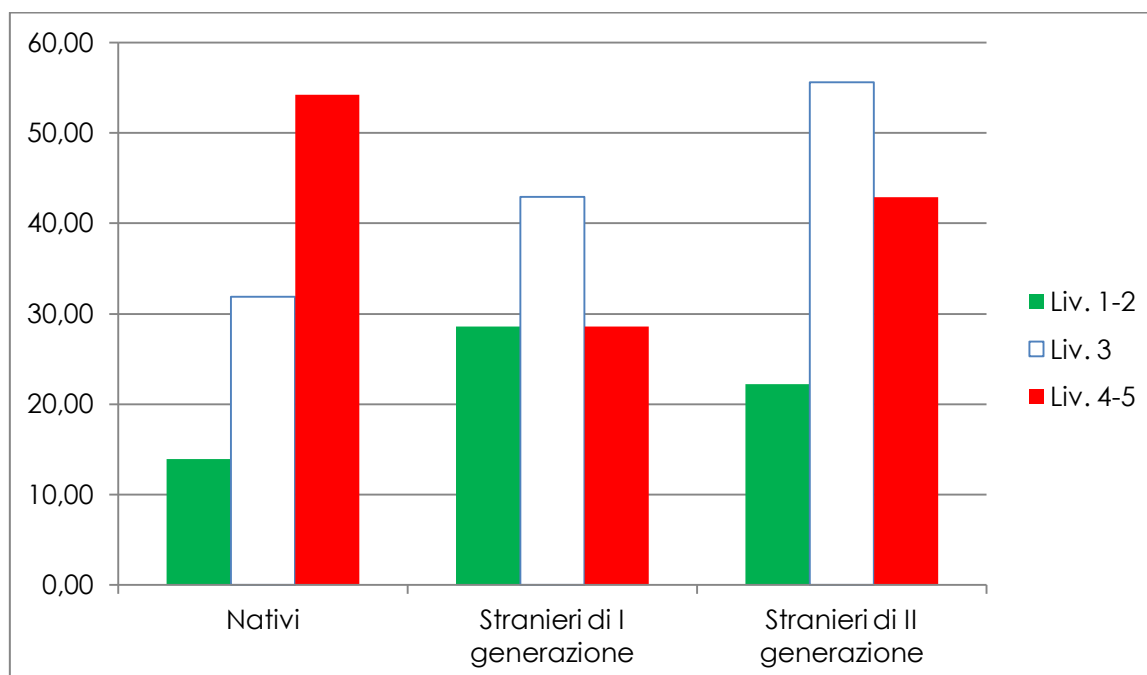


Grafico 2d: CNIC85900A - Istituto nel suo complesso - Scuola Secondaria di Primo Grado - Classi terze - Prova di Inglese Listening: Distribuzione degli studenti nei livelli di apprendimento



# ITALIANO

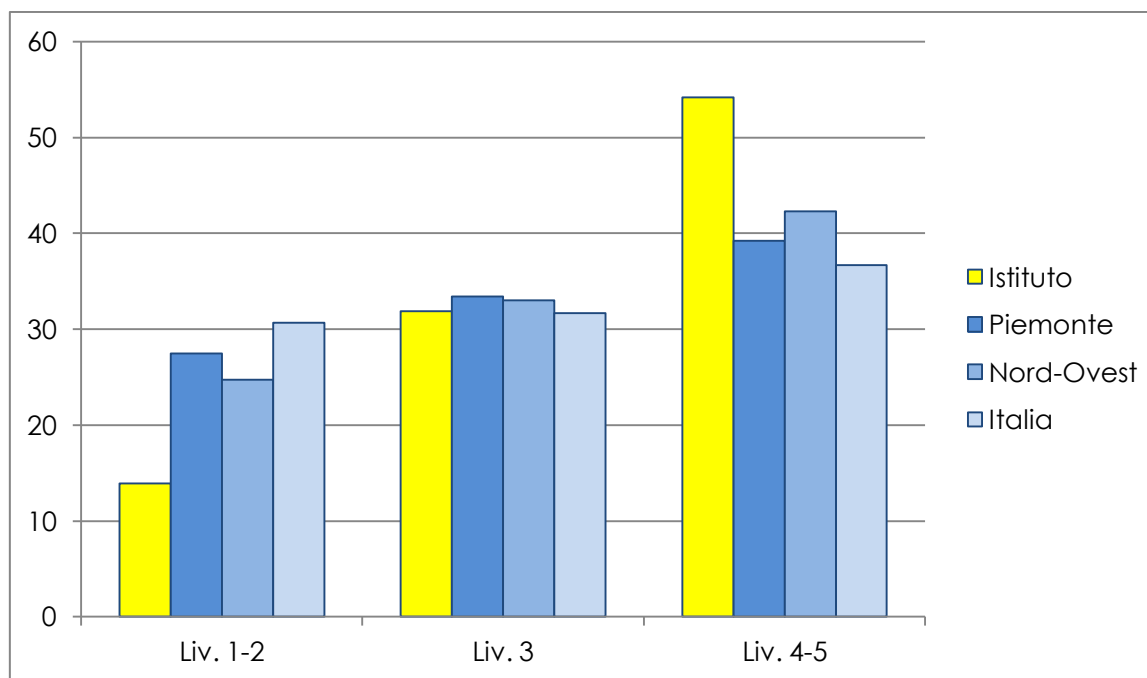
**Confronto risultati INVALSI-ITALIANO tra alunni nativi, stranieri di I generazione e stranieri di II generazione dell' Istituto.**



	Liv. 1-2	Liv. 3	Liv. 4-5
<b>Nativi</b>	13,9	31,9	54,2
<b>Stranieri di I generazione</b>	28,6	42,9	28,6
<b>Stranieri di II generazione</b>	22,2	55,6	22,3

Dall'elaborazione dei dati, si evidenzia che c'è una elevata percentuale di alunni che si collocano nella fascia alta, A differenza dell'anno precedente in cui gli alunni stranieri di I generazione si collocavano solo nella fascia di livello più bassa, quest'anno, c'è una distribuzione omogenea nelle tre fasce di livello. Evidentemente le strategie e le modalità adottate per l'alfabetizzazione hanno contribuito al raggiungimento di risultati decisamente positivi.

## Confronto risultati INVALSI -ITALIANO degli alunni nativi tra Istituto, Piemonte, Nord-Ovest e Italia

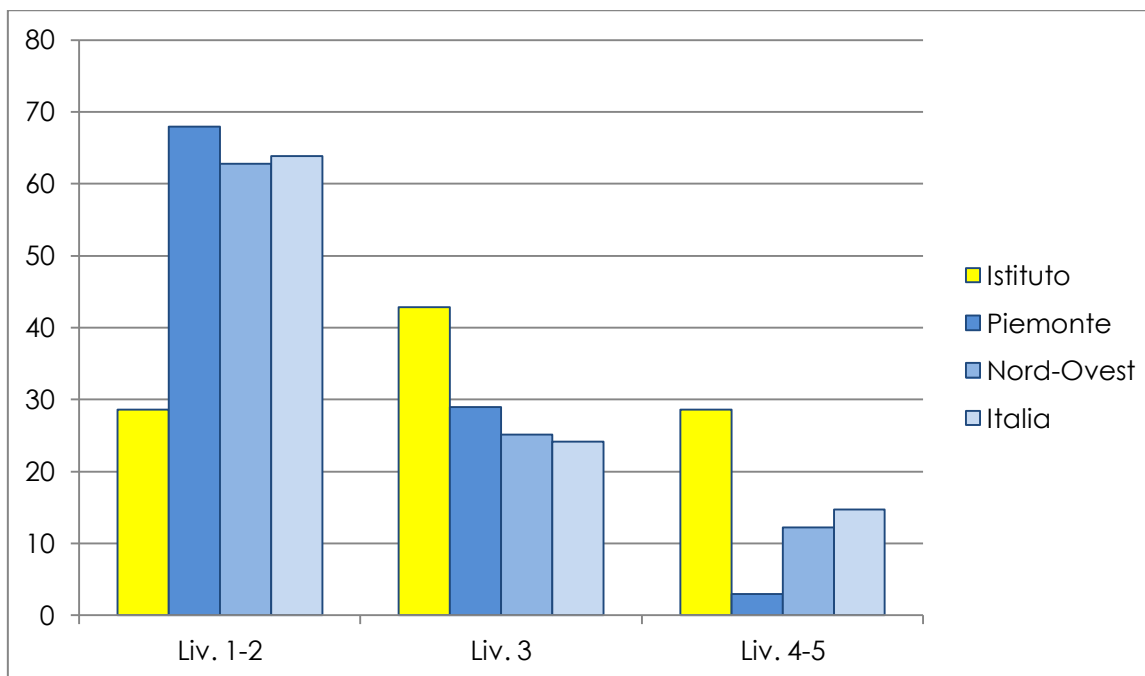


Nativi	Istituto	Piemonte	Nord-Ovest	Italia
Liv. 1-2	13,9	27,5	24,7	30,7
Liv. 3	31,9	33,4	33	31,7
Liv. 4-5	54,2	39,2	42,3	36,7

Gli alunni del nostro istituto presentano un netto distacco in positivo, sia per quanto riguarda il livello più basso sia per quello di eccellenza, rispetto al Piemonte, al Nord -Ovest e ai dati nazionali. Se si considera il livello 3 come livello corrispondente a un adeguato raggiungimento dei traguardi delle Indicazioni Nazionali, si può constatare che la percentuale di alunni nativi che raggiunge questo livello o un livello più alto è superiore all'86% .



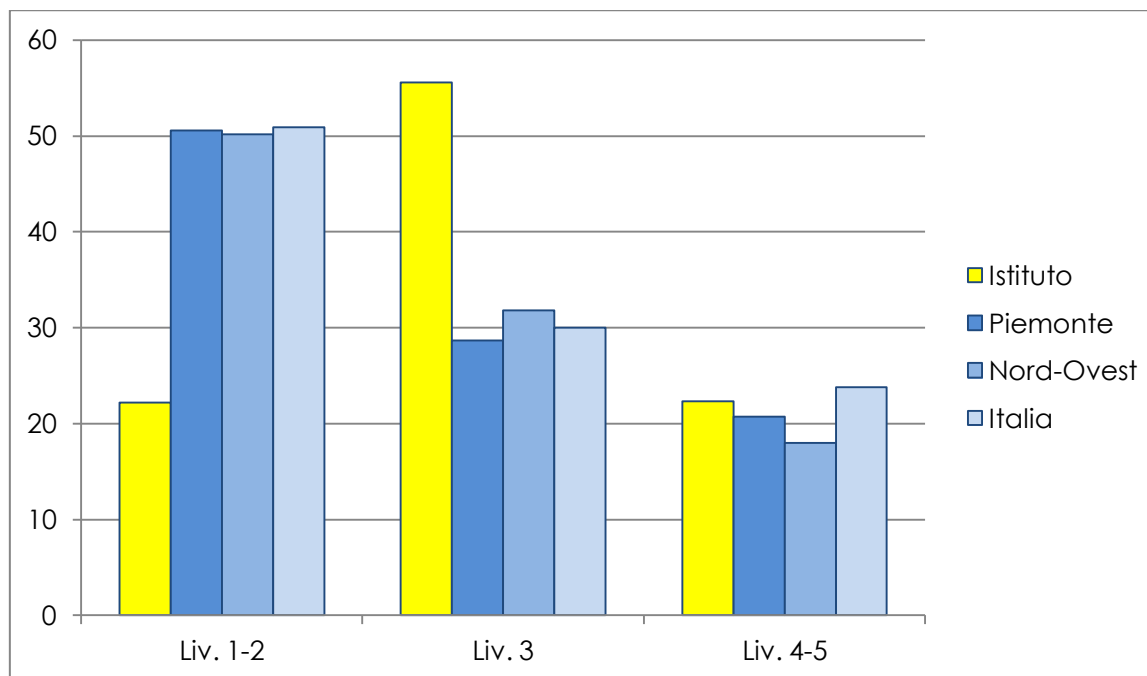
## Confronto risultati INVALSI –ITALIANO degli alunni stranieri di I generazione tra Istituto, Piemonte, Nord-Ovest e Italia



I gen.	Istituto	Piemonte	Nord-Ovest	Italia
Liv. 1-2	28,6	68	62,8	63,9
Liv. 3	42,90	29	25,1	24,2
Liv. 4-5	28,6	3	12,2	11,9

Dall'elaborazione e dal confronto dei dati si evince che gli alunni di I generazione presentano una preparazione molto buona in quanto si distaccano nettamente dagli altri parametri di confronto, sia riducendo il numero di alunni con livello base, sia innalzando la percentuale livelli medio-alto al 71,5%. Si riscontra un netto miglioramento rispetto all'anno precedente in cui gli stessi si collocavano soltanto nella fascia bassa.

## Confronto risultati INVALSI-ITALIANO degli alunni stranieri di II generazione tra Istituto, Piemonte, Nord-Ovest e Italia

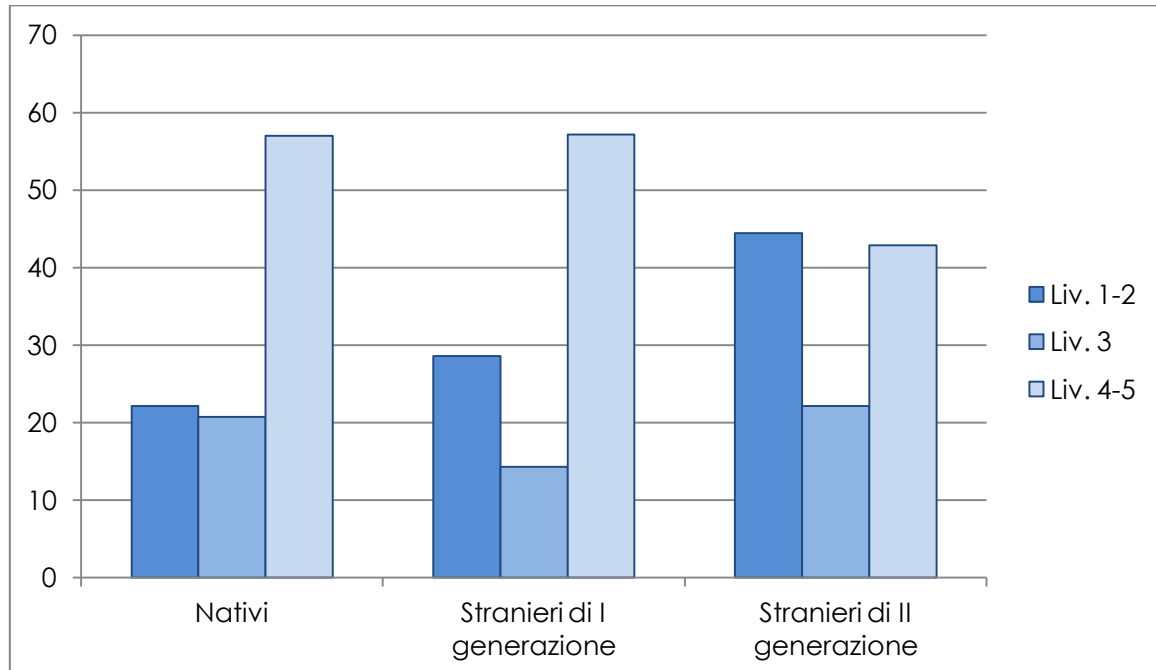


Alunni II generazione	Istituto	Piemonte	Nord-Ovest	Italia
Liv. 1-2	22,2	50,6	50,2	50,9
Liv. 3	55,6	28,7	31,8	30
Liv. 4-5	22,3	20,7	18	19,2

Si evidenzia che gli alunni di II generazione si collocano prevalentemente nella fascia media. Rispetto alle medie del Piemonte, del N-O e Italia, sono dati ampiamente positivi, sia per quanto riguarda la riduzione del numero degli alunni nella fascia bassa, sia per il numero degli alunni nella fascia di livello adeguato-alta che viene raggiunta dal 78% degli alunni.

# MATEMATICA

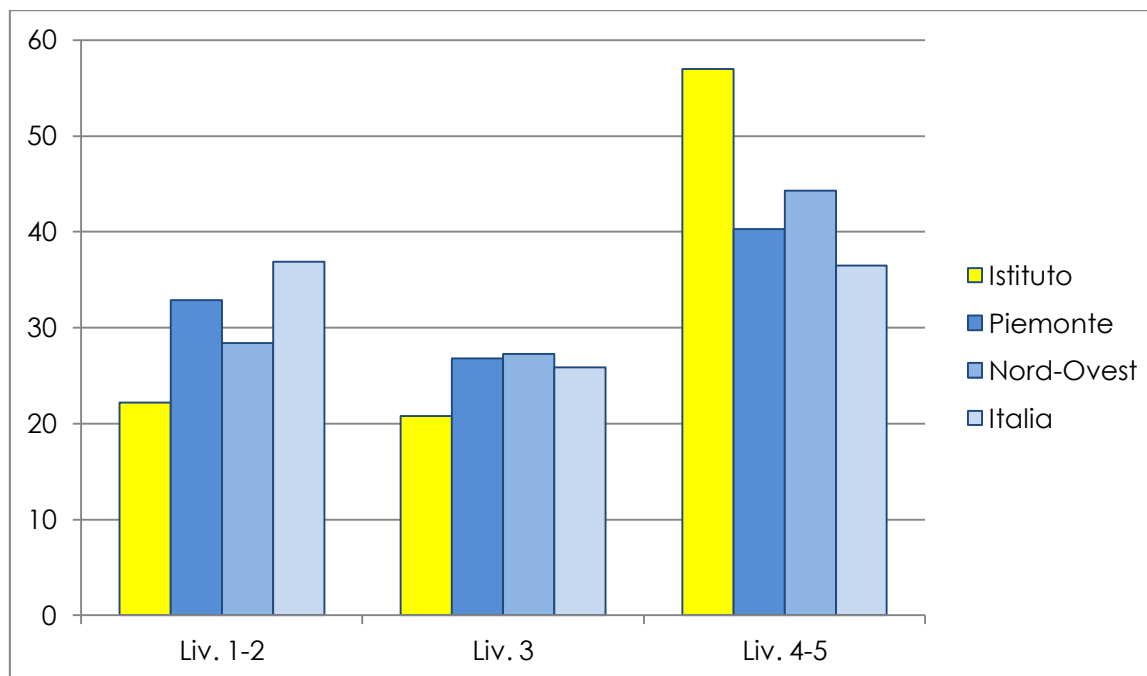
**Confronto risultati INVALSI-MATEMATICA tra alunni nativi, stranieri di I generazione e stranieri di II generazione dell' Istituto**



	Liv. 1-2	Liv. 3	Liv. 4-5
<b>Nativi</b>	22,2	20,8	57
<b>Stranieri di I generazione</b>	28,6	14,3	57,2
<b>Stranieri di II generazione</b>	44,5	22,2	33,3

Dall'elaborazione dei dati risulta che la maggior parte degli alunni dell'istituto raggiunge livelli alti di preparazione. E' elevato e paragonabile ai nativi il numero di alunni stranieri di I generazione che si sono collocati nella fascia di livello alta; dato molto confortante considerando il miglioramento rispetto all'anno precedente in cui si fermavano ad un 25%. Si verifica invece uno scivolamento verso il livello basso degli alunni di II generazione rispetto all'anno precedente ma si è mantenuto costante il livello alto.

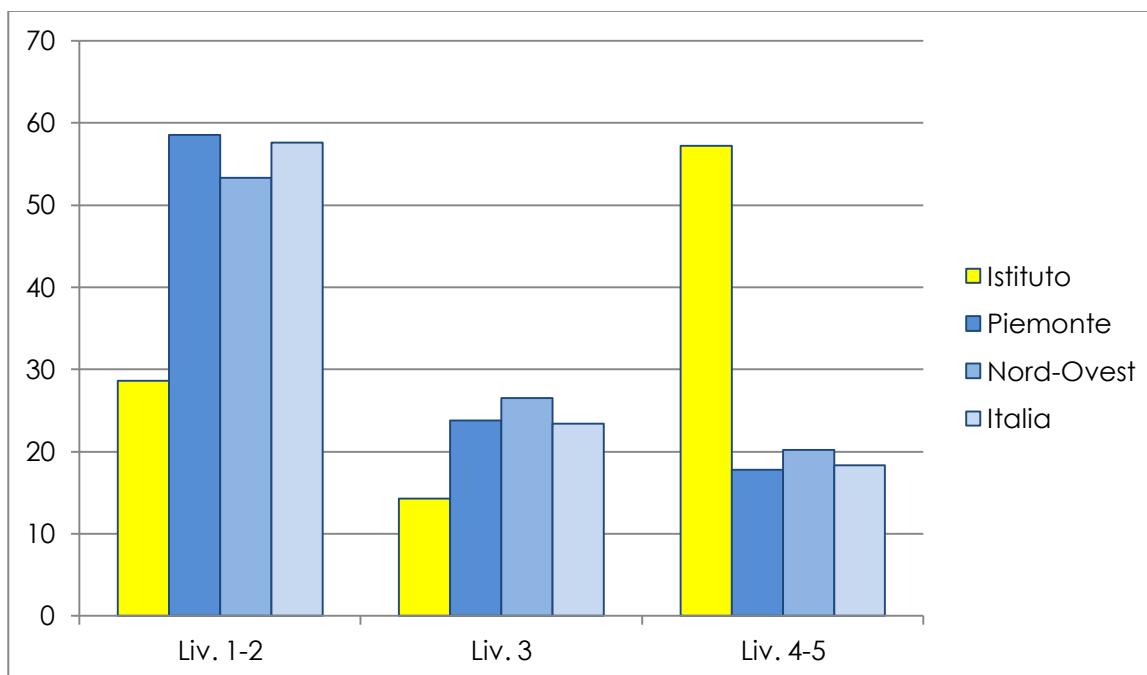
## Confronto risultati INVALSI-MATEMATICA degli alunni nativi tra Istituto, Piemonte, Nord-Ovest e Italia



Nativi	Istituto	Piemonte	Nord-Ovest	Italia
Liv. 1-2	22,2	32,9	28,4	36,9
Liv. 3	20,8	26,8	27,3	25,9
Liv. 4-5	57	40,3	44,3	37,2

Dai dati si evidenzia un netto distacco in positivo sia per quanto riguarda la diminuzione del numero degli alunni che non raggiungono i traguardi delle Indicazioni Nazionali sia per quanto riguarda la percentuale nettamente superiore rispetto al Piemonte, N-O, e Italia degli alunni che si collocano nella fascia alta di eccellenza(57%).

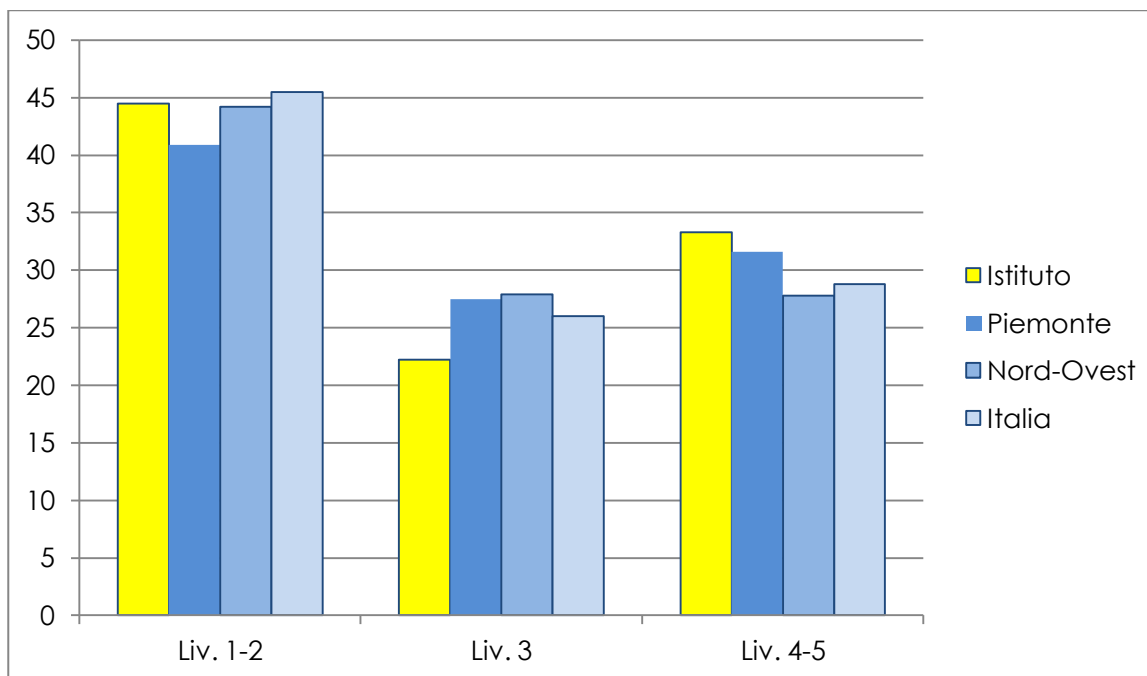
## Confronto risultati INVALSI-MATEMATICA degli alunni stranieri di I generazione tra Istituto, Piemonte, Nord-Ovest e Italia



I generazione	Istituto	Piemonte	Nord-Ovest	Italia
Liv. 1-2	28,6	58,5	53,3	57,6
Liv. 3	14,3	23,8	26,5	23,4
Liv. 4-5	57,2	17,8	20,2	19

Dall'elaborazione dei dati si evidenzia un netto miglioramento dei risultati ottenuti dai nostri alunni stranieri di I generazione e un distacco di 38,2% punti percentuali rispetto ai dati nazionali per quanto riguarda la fascia di livello alta; dato questo correlato ai risultati ottenuti nella prova di Italiano. Il 71% degli alunni di I generazione raggiungono i traguardi delle Indicazioni Nazionali.

## Confronto risultati INVALSI-MATEMATICA degli alunni stranieri di II generazione tra Istituto, Piemonte, Nord-Ovest e Italia

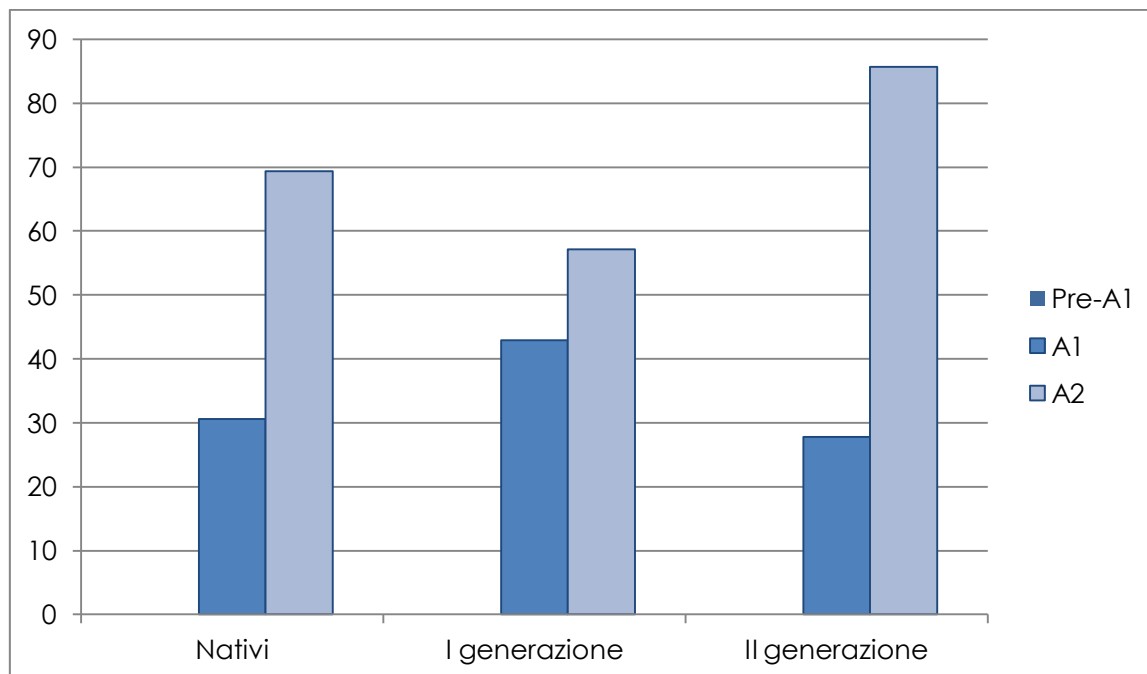


II generazione	Istituto	Piemonte	Nord-Ovest	Italia
Liv. 1-2	44,5	40,9	44,2	45,5
Liv. 3	22,2	27,5	27,9	26
Liv. 4-5	33,3	31,6	27,8	28,6

Per gli alunni di II generazione, come si evince dalla rappresentazione grafica, i dati sono in linea con i dati di riferimento. Il 55,5% raggiungono i traguardi delle Indicazioni Nazionali.

# INGLESE LISTENING

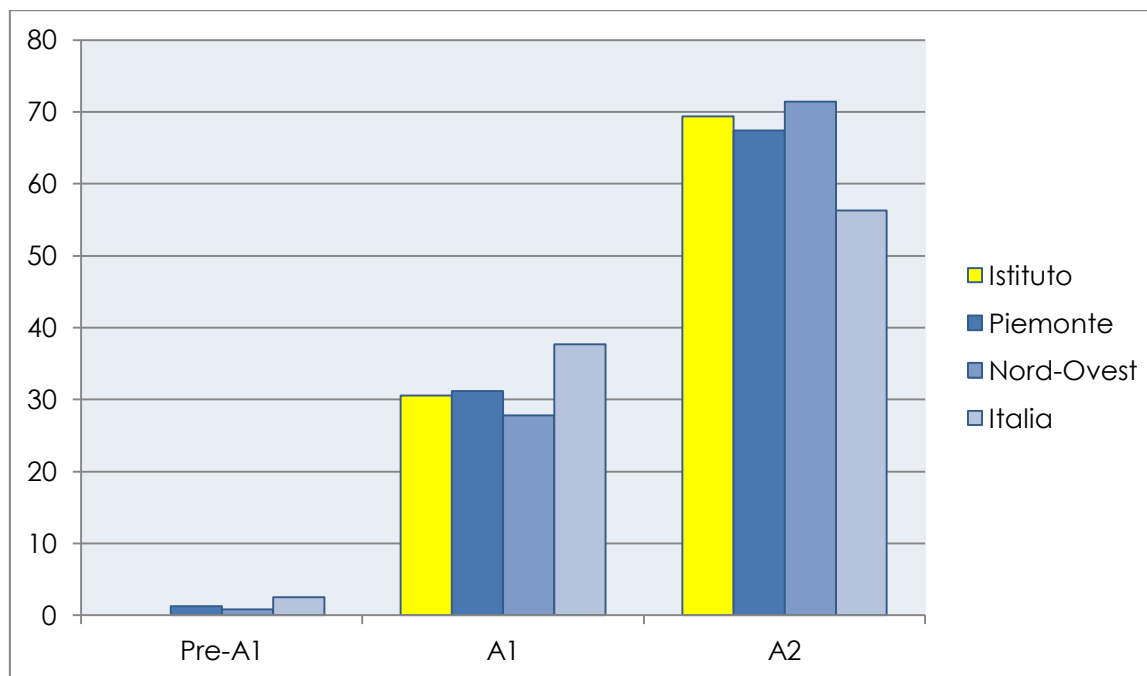
Confronto risultati INVALSI INGLESE-listening tra alunni nativi, stranieri di I generazione e stranieri di II generazione dell' Istituto.



	Pre-A1	A1	A2
Nativi	0	30,6	69,4
I generazione	0	42,9	57,1
II generazione	0	27,8	72,2

Dai dati risulta che tutti gli alunni dell'istituto hanno superato il livello base pre-A1. Come anche l'anno precedente, i risultati della fascia alta A2 sono stati ottenuti in maggior percentuale (72%) dagli alunni stranieri di II generazione, seguiti dai nativi ((69,4) e poi dagli alunni stranieri di I generazione (57%).

## Confronto risultati INVALSI INGLESE-listening degli alunni nativi tra Istituto, Piemonte, Nord-Ovest e Italia

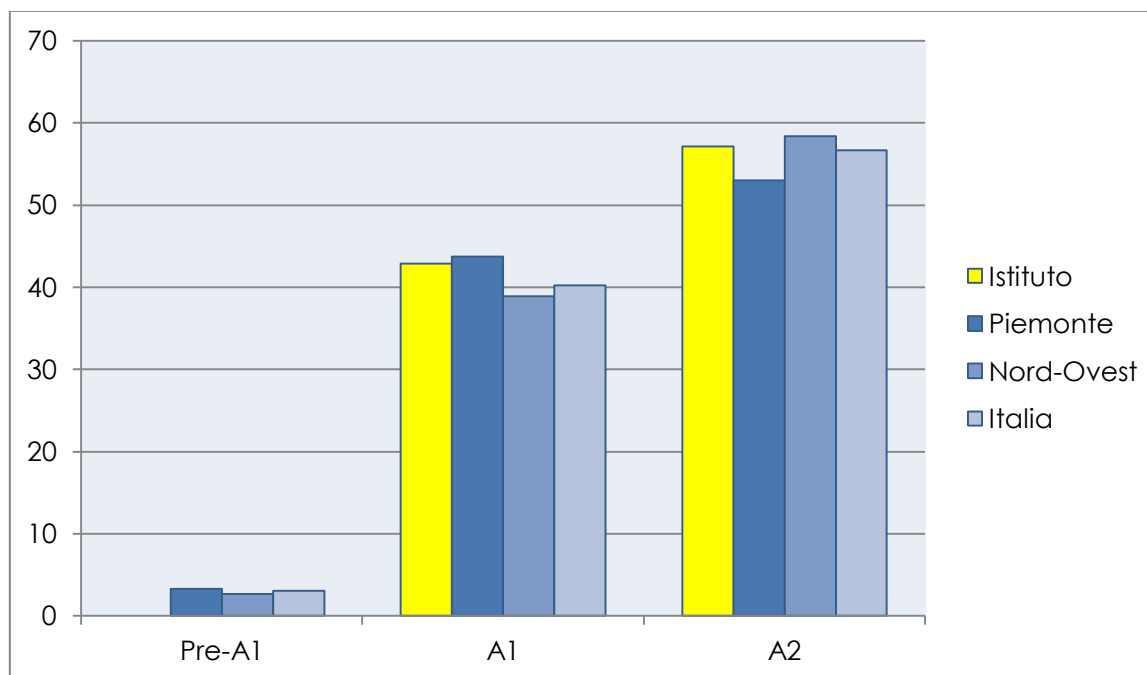


Nativi	Istituto	Piemonte	Nord-Ovest	Italia
Pre-A1	0	1,3	0,8	2,5
A1	30,6	31,2	27,8	37,6
A2	69,4	67,4	71,4	59,9

Dai dati si evince che nessun alunno nativo si colloca nel livello base pre-A1. I risultati per quanto riguarda il livello A1 e A2 sono in linea con il Piemonte, con il N-O e con l'Italia. Il 69% degli alunni nativi ha raggiunto il livello A2., Rispetto ai dati nazionali 10 punti percentuali in più.



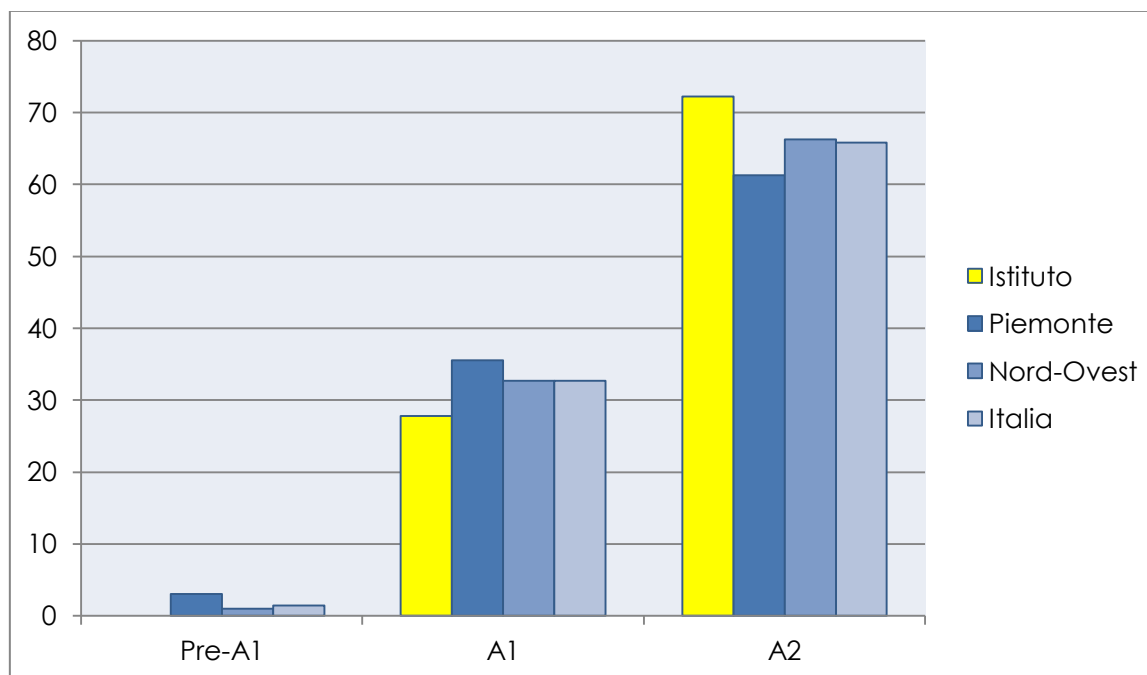
## Confronto risultati INVALSI INGLESE-listening degli alunni stranieri di I generazione tra Istituto, Piemonte, Nord-Ovest e Italia



I generazione	Istituto	Piemonte	Nord-Ovest	Italia
Pre-A1	0	3,3	2,7	3,1
A1	42,9	43,7	38,9	40,2
A2	57,1	53	58,4	56,7

Dai dati si evince che nessun alunno straniero di I generazione si colloca nel livello base pre-A1. I risultati per quanto riguarda il livello A1 e A2 sono in linea con il Piemonte, con il N-O e con l'Italia. Il 57% degli alunni ha raggiunto il livello A2.

## Confronto risultati INVALSI INGLESE-listening degli alunni stranieri di II generazione tra Istituto, Piemonte, Nord-Ovest e Italia

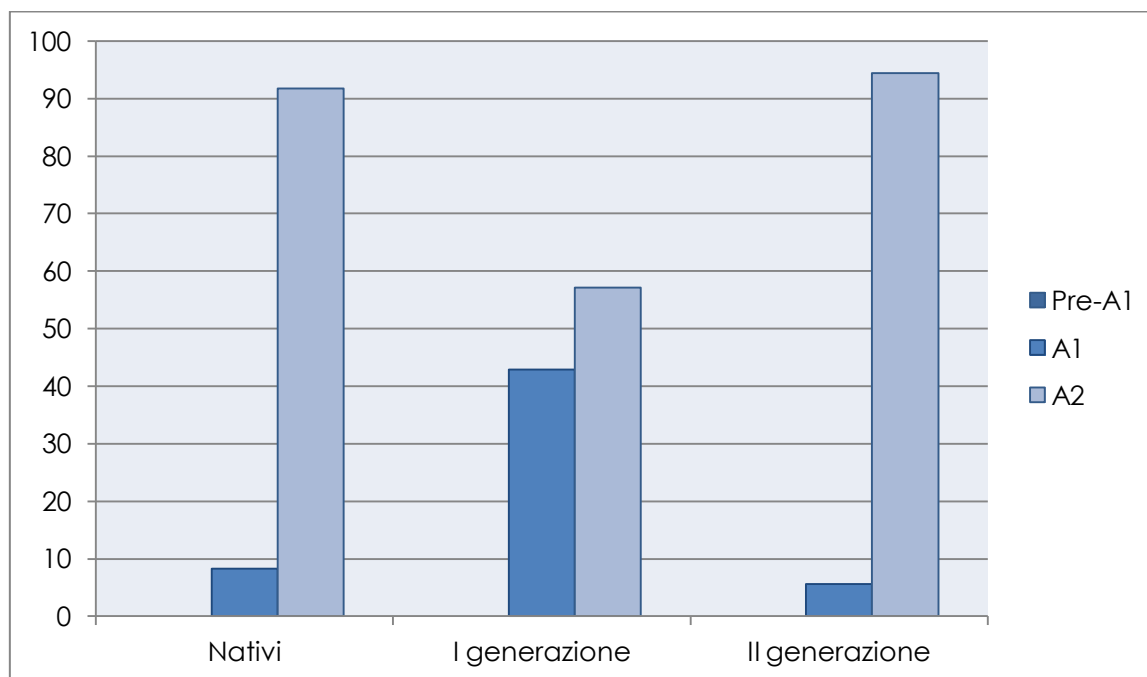


Il generazione	Istituto	Piemonte	Nord-Ovest	Italia
Pre-A1	0	3,1	1	1,5
A1	27,8	35,6	32,7	32,7
A2	72,2	61,3	66,3	65,8

Dai dati si evince che gli alunni di seconda generazione raggiungono, nella maggior parte dei casi (72,2%) il livello A2, con uno scarto notevole rispetto agli alunni di Piemonte, Nord-Ovest e Italia e anche rispetto agli stessi alunni nativi dell' Istituto. Il 27,8% degli alunni raggiunge il livello A1, mentre nessun alunno si colloca nella fascia di livello Pre-A1 di *listening*.

# INGLESE READING

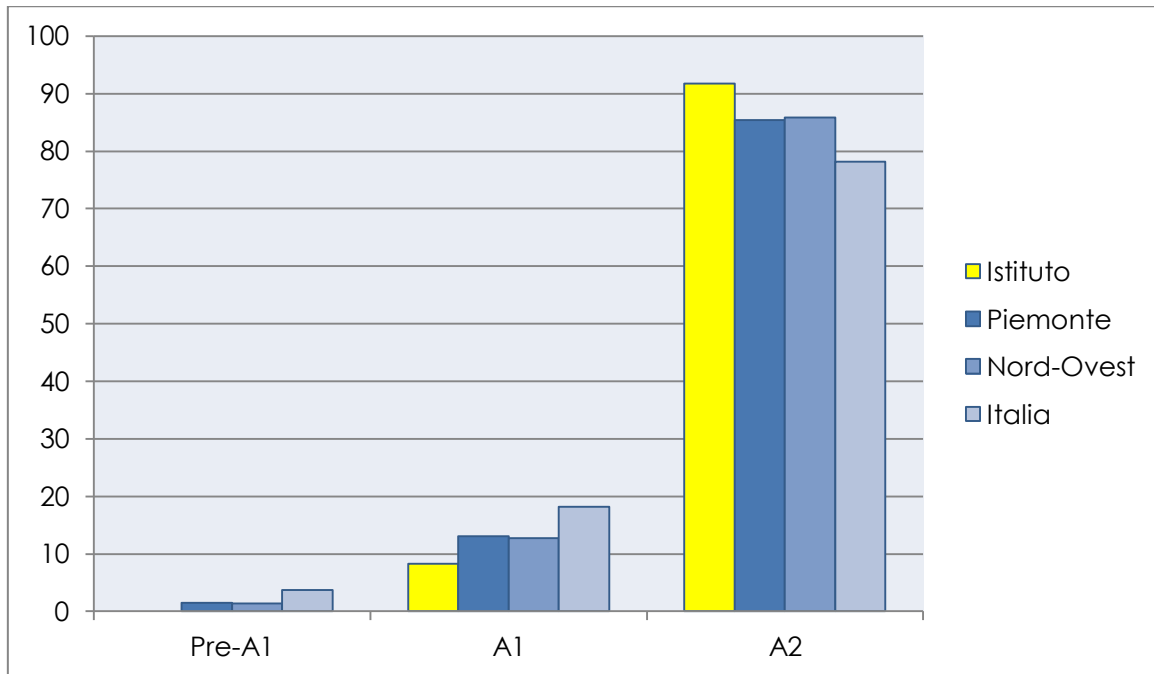
Confronto risultati INVALSI INGLESE-reading tra alunni nativi, stranieri di I generazione e stranieri di II generazione dell' Istituto.



	Pre-A1	A1	A2
<b>Nativi</b>	0	8,3	91,7
<b>I generazione</b>	0	42,9	57,1
<b>II generazione</b>	0	5,6	94,4

Dall'elaborazione dei dati si evince che nessun alunno dell'istituto si colloca nella fascia base pre-A1. Per quanto riguarda la fascia di eccellenza, gli alunni nativi la raggiungono al 91,7% , gli alunni di I generazione al 57,1% e gli alunni di II generazione al 94,4%. Gli altri alunni si collocano nella fascia di livello A1.

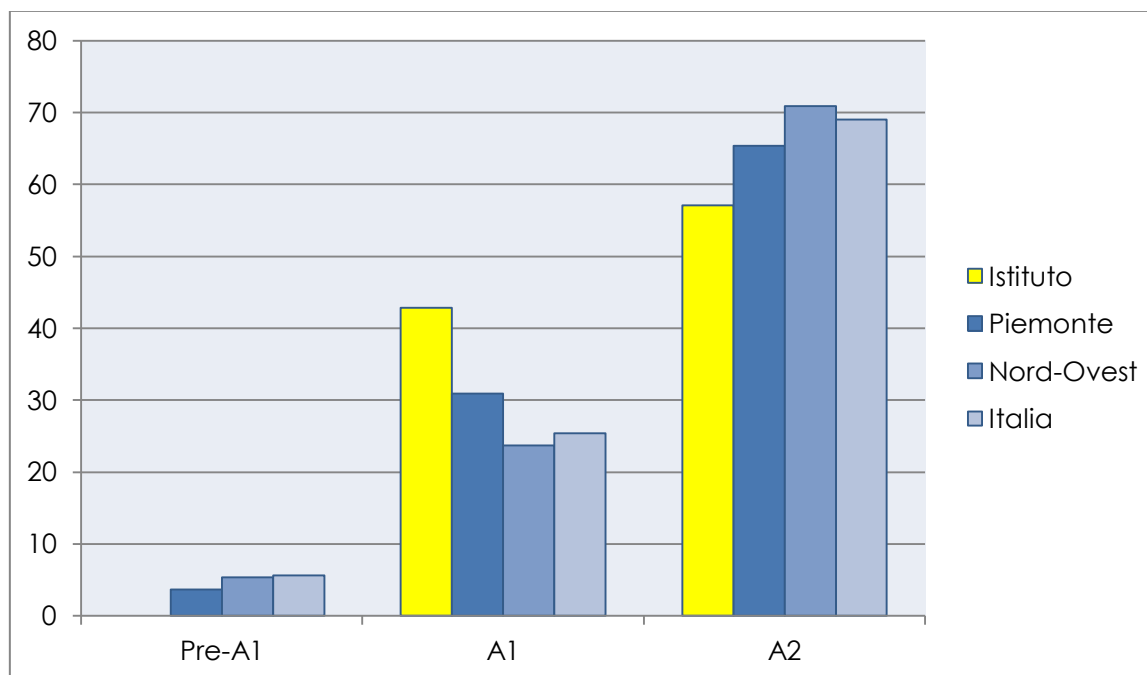
## Confronto risultati INVALSI INGLESE-reading degli alunni nativi tra Istituto, Piemonte, Nord-Ovest e Italia



Nativi	Istituto	Piemonte	Nord-Ovest	Italia
Pre-A1	0	1,5	1,4	3,7
A1	8,3	13,1	12,7	18,2
A2	91,7	85,4	85,9	78,2

I dati mostrano che il livello di eccellenza degli alunni dell' Istituto è pressoché in linea con l' Italia e gli altri termini di paragone. Leggermente più alto, in percentuale, è il numero di alunni che raggiungono il livello A2.

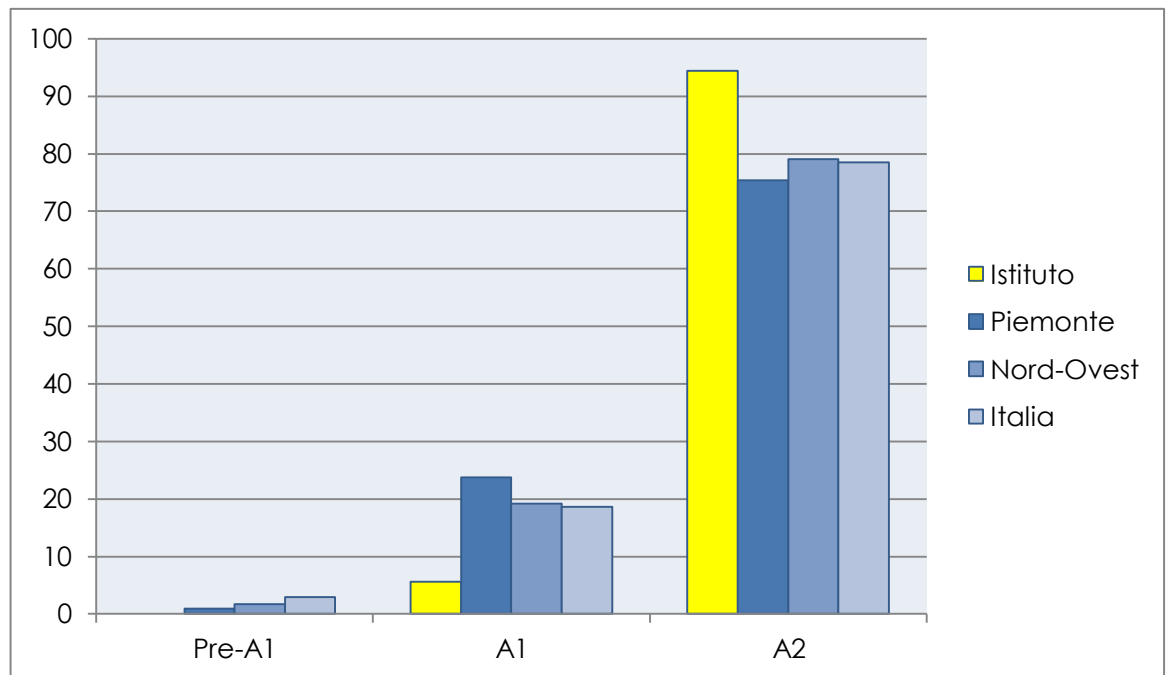
## Confronto risultati INVALSI INGLESE-reading degli alunni stranieri di I generazione tra Istituto, Piemonte, Nord-Ovest e Italia



I generazione	Istituto	Piemonte	Nord-Ovest	Italia
Pre-A1	0	3,7	5,4	5,6
A1	42,9	30,9	23,7	25,4
A2	57,1	65,4	70,9	69

Dai dati si evidenzia che i risultati di livello A1 ottenuti dagli alunni stranieri di I generazione sono leggermente più elevati rispetto al Piemonte, al N-O e all'Italia. Per quanto riguarda il livello A2, i risultati sono leggermente inferiori rispetto a Italia e Nord-Ovest. Nessun alunno si colloca al livello base pre-A1.

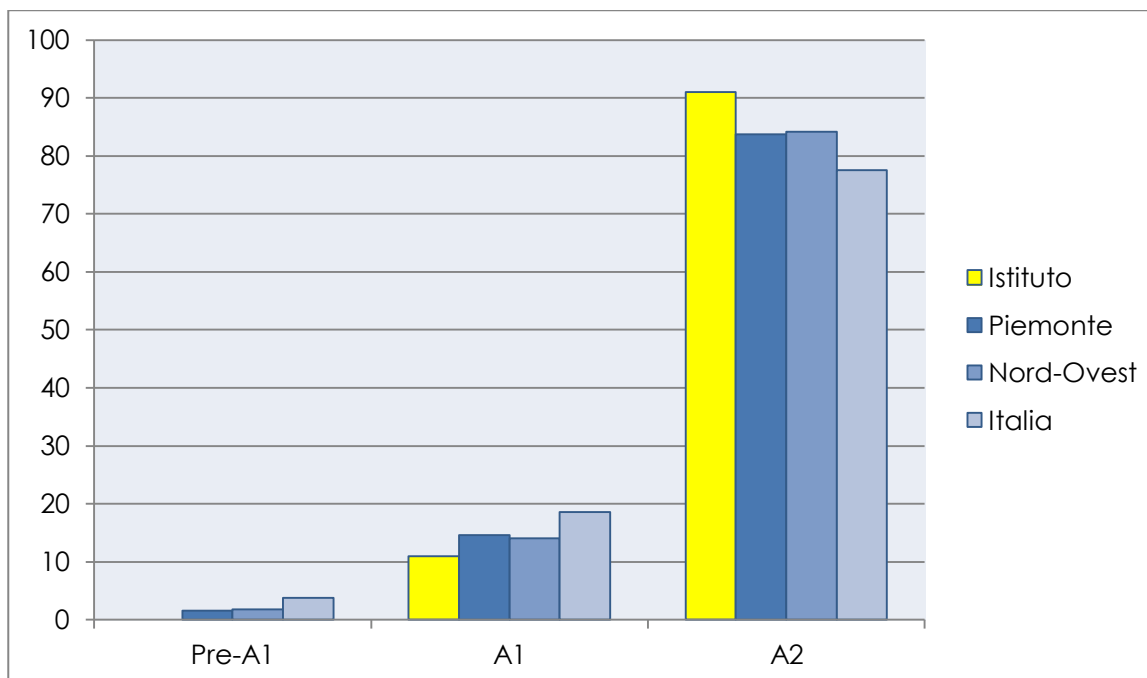
**Confronto risultati INVALSI INGLESE-reading degli alunni stranieri di II generazione tra Istituto, Piemonte, Nord-Ovest e Italia**



Il generazione	Istituto	Piemonte	Nord-Ovest	Italia
Pre-A1	0	0,9	1,7	2,9
A1	5,6	23,7	19,2	18,6
A2	94,4	75,4	79,1	78,5

Dai risultati si denota una elevatissima percentuale di alunni di II generazione dell' Istituto(94,4%) che raggiunge il livello A2 di inglese reading.

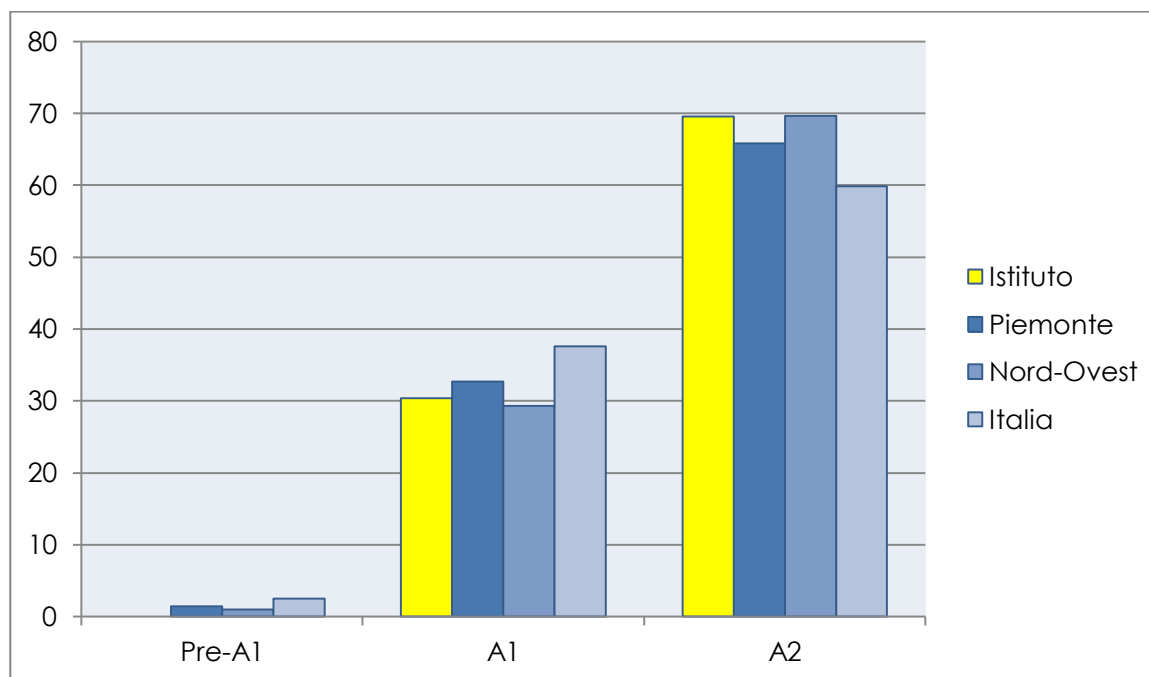
## Confronto risultati INVALSI INGLESE-reading degli alunni tra Istituto, Piemonte, Nord-Ovest e Italia



	Istituto	Piemonte	Nord-Ovest	Italia
<b>Pre-A1</b>	0	1,6	1,8	3,8
<b>A1</b>	11	14,6	14	18,6
<b>A2</b>	91	83,8	84,2	77,6

Dall'elaborazione dei dati si evince che nessun alunno dell'istituto si colloca nella fascia base pre-A1. Le strategie adottate nonché l'utilizzo del laboratorio linguistico e la fruizione dei progetti PON hanno reso possibile uno scatto per quanto riguarda il miglioramento dell'offerta formativa. Per quanto riguarda la fascia di eccellenza, il livello A2, viene raggiunta dal 91% degli alunni. Da notare che sono anche abbastanza alte le percentuali dei parametri di confronto del Piemonte e del N-O mentre è abbastanza ridotto il dato che riguarda l'Italia.

## Confronto risultati INVALSI INGLESE-listening degli alunni tra Istituto, Piemonte, Nord-Ovest e Italia



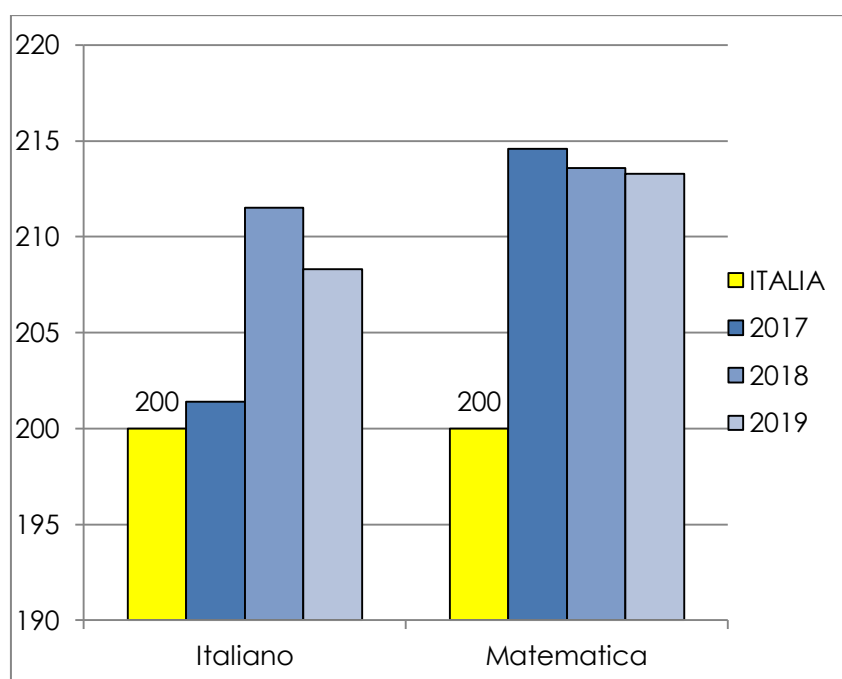
	Istituto	Piemonte	Nord-Ovest	Italia
<b>Pre-A1</b>	0	1,5	1	2,5
<b>A1</b>	30,4	32,7	29,3	37,6
<b>A2</b>	69,6	65,8	69,7	59,9

Dall'elaborazione dei dati si evince che nessun alunno dell'istituto si colloca nella fascia base pre-A1. Per quanto riguarda la fascia di eccellenza, il livello A2, viene raggiunta dal 69,6% degli alunni, in linea con gli altri termini di paragone.



## Confronto dati INVALSI di Italiano e Matematica

2017 – 2018 - 2019

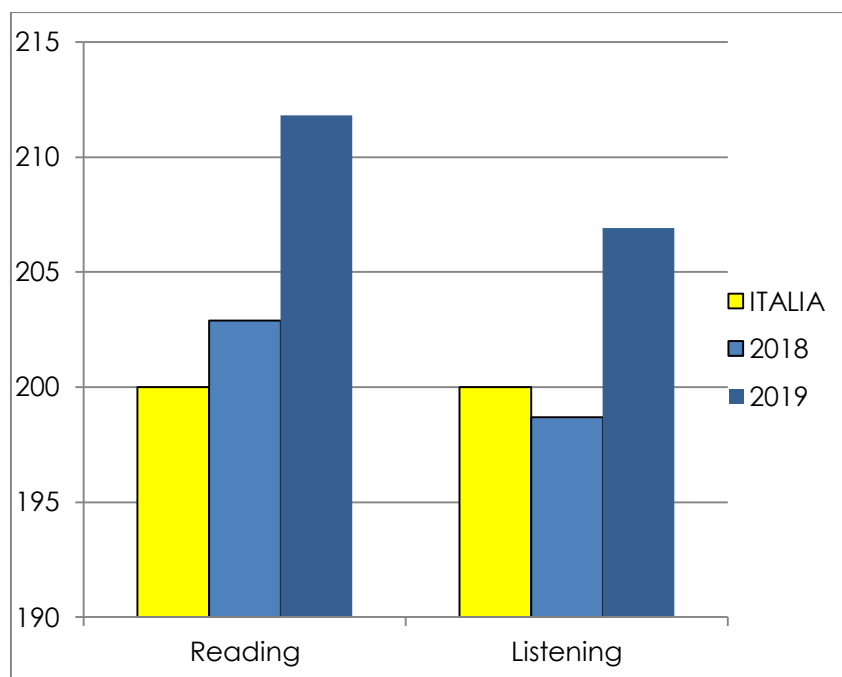


Dati nazionali	VALORI DI RIFERIMENTO	A.S. 2016/2017	A.S.2017/2018	A.S. 2018/2019
ITALIANO	200	201,4 (+1,4)	211,5 (+11,5)	208,3 (+8,3)
MATEMATICA	200	214,6 (+14,6)	213,6 (+13,6)	213,3 (+13,3)

Il grafico indica l'andamento dei risultati INVALSI di ITALIANO e Matematica negli ultimi tre anni in cui le prove si svolgono con la modalità CBT.

Questa modalità di restituzione ha una notevole potenzialità informativa perché riveste diverse funzioni, per lo studente e per i docenti. Mentre lo studente prende atto di che cosa sa fare in base alle risposte che ha fornito alla prova e, considerando la descrizione degli altri livelli, sa che cosa potrebbe riuscire a fare progressivamente, per i docenti la specificazione del livello si traduce nella possibilità di valersi di descrizioni operative di alcuni traguardi previsti dalle Indicazioni Nazionali e dalle Linee Guida. Inoltre si è ridotto drasticamente fino ad annullarsi il *Cheating*.

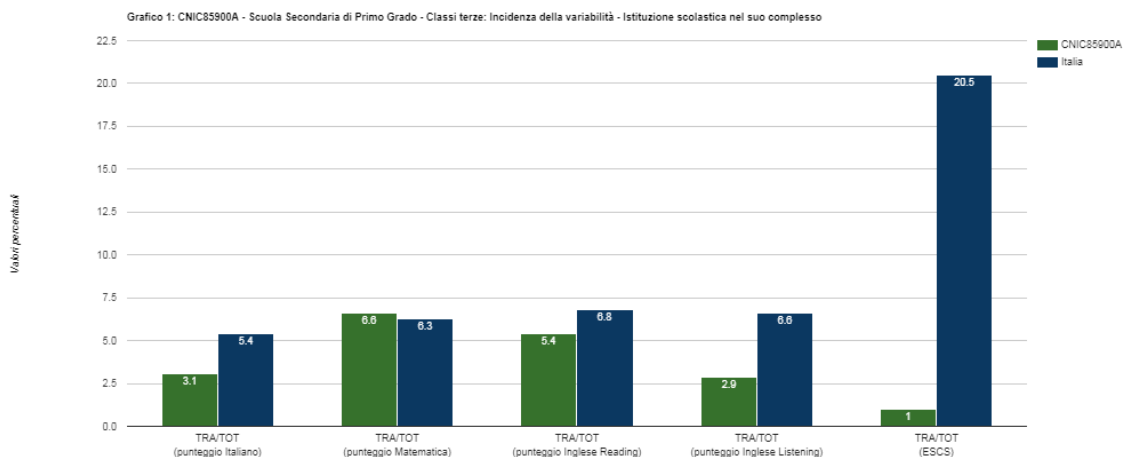
## Confronto dati INVALSI di INGLESE READING E LISTENING 2018 - 2019



Dati nazionali	VALORI DI RIFERIMENTO	A.S.2017/2018	A.S. 2018/2019
<b>READING</b>	<b>200</b>	<b>202,9 (+2,9)</b>	<b>211,8 (+11,8)</b>
<b>LISTENING</b>	<b>200</b>	<b>198,7 (-1,3)</b>	<b>206,9 (+6,9)</b>

La prova di Inglese è stata effettuata con la modalità CBT soltanto negli ultimi due anni. E' evidente lo scatto in positivo che si è avuto rispetto all'anno precedente.

## Incidenza della variabilità



Questo grafico mette a confronto la variabilità dei risultati delle prove tra le classi della scuola, rispetto alla variabilità dei risultati della stessa prova rispetto al campione nazionale. Un **BASSO** livello di variabilità indica un **ALTO** tasso di omogeneità e di equilibrio nella composizione delle classi, cioè all'interno della classe sono presenti tutti i livelli di rendimento, dalle eccellenze fino alle difficoltà conclamate.

Il tasso di variabilità dell'indice del background tra le classi dell'Istituto rispetto alla variabilità tra le classi del campione nazionale è decisamente basso (vedasi ultima colonna a destra). Il grafico nel complesso, evidenzia che le scelte operate dalla scuola riguardo alla formazione classi, sono state tali da distribuire uniformemente gli alunni con diverso background.

## L'EFFETTO SCUOLA.

L'invalsi restituisce alle scuole e all'intero sistema scolastico il "valore aggiunto" ovvero il peso dell'effetto scuola sugli esiti delle prove, che consiste nell'insieme delle azioni poste in essere dalla scuola per la promozione degli apprendimenti (scelte didattico-metodologiche, attenzione alla profondità e alla durevolezza degli apprendimenti, organizzazione della scuola, formazione delle classi, attività, ecc). Il risultato del calcolo dell'effetto scuola è restituito in forma grafica su base nazionale, rispetto alla macro-area geografica e alla regione di appartenenza. E' quindi importante osservare il risultato del grafico, dove le aree in verde rappresentano quelle di maggiore positività e quelle in rosso di più forte problematicità.

### Il nostro Istituto presenta un effetto scuola positivo.

Istituto nel suo complesso					
Confronto tra il punteggio osservato dell'istituzione scolastica e il punteggio della regione Piemonte	Effetto scuola positivo	Effetto scuola leggermente positivo	Effetto scuola pari alla media regionale	Effetto scuola leggermente negativo	Effetto scuola negativo
Sopra la media regionale ↑	✓				
Intorno alla media regionale ↔					
Sotto la media regionale ↓					
Istituto nel suo complesso					
Confronto tra il punteggio osservato dell'istituzione scolastica e il punteggio della macroarea Nord ovest	Effetto scuola positivo	Effetto scuola leggermente positivo	Effetto scuola pari alla media della macroarea	Effetto scuola leggermente negativo	Effetto scuola negativo
Sopra la media della macroarea ↑		✓			
Intorno alla media della macroarea ↔					
Sotto la media della macroarea ↓					
Istituto nel suo complesso					
Confronto tra il punteggio osservato dell'istituzione scolastica e il punteggio nazionale	Effetto scuola positivo	Effetto scuola leggermente positivo	Effetto scuola pari alla media nazionale	Effetto scuola leggermente negativo	Effetto scuola negativo
Sopra la media nazionale ↑		✓			
Intorno alla media nazionale ↔					
Sotto la media nazionale ↓					

Il dato è un indicatore dell'efficacia della scuola, considerevolmente maggiore a quella che si riscontra su base nazionale. Questo significa che l'Istituto è in grado di aumentare di molto le competenze in Italiano e in Matematica anche partendo da situazioni molto deboli e in un contesto socio-culturale medio-basso.

